

УДК 72

ПРОЕКТ ДЕТСКОГО САДА КОМБИНИРОВАННОГО ТИПА "ЦВЕТОЧНЫЙ ГОРОД" В Г. БАРНАУЛЕ

Н. С. Илюхина, В. А. Сидоров

В статье изложены проектные предложения выпускницы Института архитектуры и дизайна АлтГТУ на тему нового типа детского сада в сложившейся ситуации г. Барнаула Алтайского края РФ. Приводится анализ о социальных предпосылках по созданию проектируемого объекта. Приведены примеры аналогичных учреждений за рубежом. Современный взгляд на строительство данных архитектурных объектов.

Ключевые слова: архитектура, концепция развития, образ для детей.

Проблема детских садов в городе Барнауле схожа с проблемами детских садов всей страны. В Барнауле за год удается обеспечить местами не более 350 детей-дошкольников. Нехватка мест в детских садах обостряется из-за перепрофилирования большого количества детских учреждений в 1990-е годы, а также из-за некоторого роста рождаемости в 2010-е годы. Внешний облик современных детских садов во всех регионах России, как правило, легко узнаваем – это стандартные двухэтажные здания с детской площадкой, включающей в себя железные горочки, лесенки, ржавые качели. Все это строилось «на века» и служило верную службу многим поколениям. Помимо этого, наши детские садики славились переполненными группами, некачественным питанием, несвоевременно оказанной медицинской помощью.

Эксперты Института психолого-педагогических проблем детства при участии региональных органов управления образованием 16 регионов РФ и при информационной поддержке "Учительской газеты" в 2013-2014 учебном году обследовали более 3,5 тысяч детских садов. Детские сады оценивались с точки зрения условий для детей, педагогического состава и дополнительных услуг. Именно эти показатели, по мнению экспертов, отражают социальный запрос и волнуют родителей. Ситуация в отечественных детсадах за последние годы не улучшилась, подавляющее большинство из них по-прежнему соответствует современным требованиям лишь «на тройку». К таким выводам пришли создатели рейтинга муниципальных детских садов России-2013, подготовленного РИА Новости в рамках проекта «Социальный навигатор».

В нашей стране процесс урбанизации привел к исключительно острой проблеме обеспечения объектами общественного обслуживания населения. Не только жилищное строительство не обеспечивает функционально-гигиенический норматив в 18 м² общей площади в квартирах на 1 человека, но и строительство зданий дошкольных и школьных учреждений не поспевает за ростом городского населения с детьми. Все это имеет огромное значение для устойчивого социального развития общества.

Проблема нехватки детских садов не единственная, существует и проблема устаревшего фонда типовых зданий, которые не могут отвечать всем требованиям необходимого развития детей. В типовом здании детского сада в основном стандартные необходимые помещения, «без излишеств». Это обуславливается и экономикой строительства, оправдывалось климатом и еще рядом причин. По примеру аналогов других стран можно судить, что проектирование детского сада может выходить за рамки привычных норм и правил [1].

Концептуальное проектное решение может сделать здание более удобным, расширить его функциональное содержание, повысить уровень обслуживания. В проекте детского сада в поселке (Италия) (рисунок 1, 2), рационально сочетаются элементарные логические формы со сложным внутренним и внешним пространством. Используя традиционные архитектурные элементы, решение переводит их в современный образ. Характерен почти полностью открытый, проходной 1-й этаж. Здание рождено горным ландшафтом, является неотъемлемой частью пейзажа [2].

ПРОЕКТ ДЕТСКОГО САДА КОМБИНИРОВАННОГО ТИПА "ЦВЕТОЧНЫЙ ГОРОД"
В Г. БАРНАУЛЕ



Рисунок 1 – Визуализации детского сада



Рисунок 2 – Визуализации интерьера детского сада

В проект ярусного детского садика от LANArchitecture (рисунок 3) решение было продиктовано местом расположения на крутом склоне [3]. Архитекторы сделали два входа на разных ярусах, а игровые и спальняные комнаты разместили так, чтобы в них попадало максимально много солнечных лучей. Предусмотрена детская площадка, висячий сад, балкон и терраса на крыше [3].



Рисунок 3 – Проектная перспектива детского сада

Образ предлагаемого нами здания детского сада – это город, разбитый на кварталы, объединенные переходами, как мостами (рисунки 4, 5). Детям нужна своя "среда обитания", пространство, которое будет принадлежать только им, и оно должно быть узнаваемо. Оно должно отвечать их требованиям. В детском коллективе свои правила, своя социальная иерархия и особые взаимоотношения. Всем известно самое популярное изречение: "Дети – цветы жизни", и хочется подарить им весь мир или целый город. Девиз концепции и планируемое название объекта – Цветочный город. Этому способствует и цветовое решение – чистые цвета, дети не воспринимают полутонов. Но так как задача объекта воспитывать и развивать, то и цветовая гамма призвана воспитывать чувство меры и, в то же время, яркость цвета, которую так любят дети, подчеркивается сильнее на фоне белого.

Проектная задача ориентирована на возможность совместного учебно-познавательного и оздоровительного процесса детям с разным уровнем физического и умственного развития. Взять в расчет потребности и особенности каждого воспитанника и предоставить комплекс оздоровительных, развивающих мероприятий и условий для взаимодействия друг с другом. Именно проектная задача и определила формообразование объекта, которое базируется на наличие 3 основных блоков групповых ячеек: развивающих, оздоровительных и компенсирующего типа.



Рисунок 4 – Генеральный план. Расположение проектируемого объекта на пересечении ул. Власихинской и ул. Шумакова.



Рисунок 5 – Перспектива макета

Помещения составлены по определенным направлениям (рисунок 6):

- групповые ячейки, где проходит учебно-воспитательный процесс – по четырем углам здания;

- дополнительные помещения специального профиля (спортзал, актовый зал, бассейн, изостудия и т. д.), где занятия могут проходить как для одной группы, так и для нескольких – по поперечной горизонтальной оси здания;

- обслуживающие помещения (административный, медицинский блок, кухня, прачечная и хозяйственные помещения) – по вертикальной оси здания.

Мы предусмотрели игровые условия, призванные поощрять и вдохновлять творчество детей. Вход расположен в центре детского сада (рисунки 7, 8), с обилием естественного света и линии визирования прохода через здание.

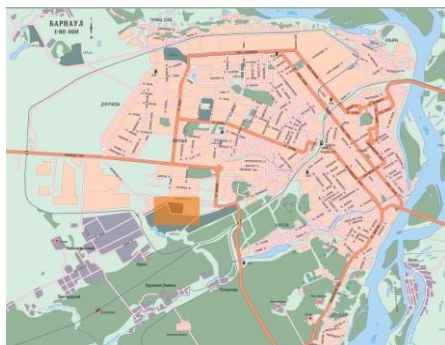


Рисунок 6 – Функциональная структура разделена на три составляющие, и план расположения в городе.



Рисунок 7 – Перспективы главного фасада



Рисунок 8 – Перспектива внутреннего двора

ПРОЕКТ ДЕТСКОГО САДА КОМБИНИРОВАННОГО ТИПА "ЦВЕТОЧНЫЙ ГОРОД"
В Г. БАРНАУЛЕ



Рисунок 9 – План 1 этажа.

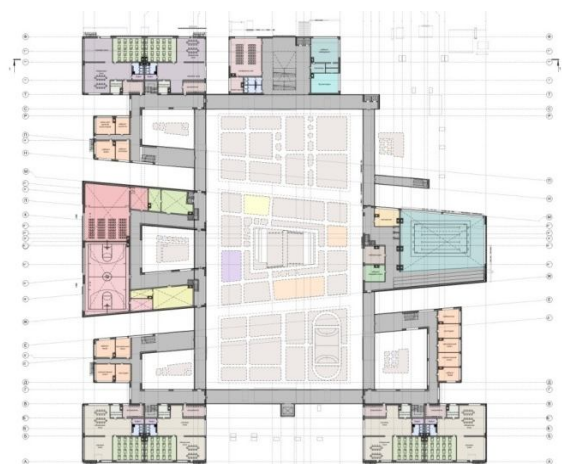


Рисунок 10 – План 2 этажа.

Доминантами выступают административный корпус и блоки помещений, предназначенных для спортивных и водных занятий, слева и справа от вертикальной оси (рисунки 9, 10).



Рисунок 11 – Интерьер беседки во внутреннем дворе.

В интерьере детского сада происходит игра с контрастными цветами (рисунок 11). Желтые элементы, как маркеры в местах общего пользования, и один определенный цвет для каждого отдела. Многие устройства были предназначены для обслуживания нескольких целей. Например, единицы хранения – шкафы – встроены в стены как цветные ниши, выступающие также в качестве мест для различной деятельности: сооружения-хижины, укрытия для детей.

СПИСОК ЛИТЕРАТУРЫ

1. Осорина, М. В. Секретный мир детей в пространстве мира взрослых / М. В. Осорина. – СПб. : Речь, 2007.
2. Детские сады [Электронный ресурс]. – Электрон. дан. – Режим доступа: <http://domvstile.com/blog/architecture/753.html>. – Загл. с экрана.
3. Детские сады [Электронный ресурс]. – Электрон. дан. – Режим доступа: <http://uaprom.info/news/85279-v-parizhe-postrojat-trehjarusnyj-detskij-sad-s-terrasoj-na-kryshe-foto--ugmk-info-.html>. – Загл. с экрана.