

МУЗЕЙ КИНО В ГОРОДЕ БАРНАУЛЕ

Л. Н. Печенкина, В. А. Сидоров, В. И. Золотов

Ключевые слова: архитектура, кино, музей, концепция, планировочная структура.

Кинематограф занимает значительную часть современной культуры многих стран. Во многих странах киноиндустрия является значимой отраслью экономики. Производство кинофильмов сосредоточено на киностудиях. Фильмы демонстрируются в кинотеатрах, по телевидению, распространяются в форме видеодисков и других носителей.

Музей кино – это не только возможность собрать коллекцию уникальных и любимых фильмов, но и возможность узнать культуру разных стран, изучить историю кино, отдыхать, развиваясь духовно. Это возможность проводить многочисленные выставки, а также кинофестивали регионального масштаба.

Сейчас в городе Барнауле музея кино просто нет. И, несмотря на довольно богатую историю развития кинематографа в Барнауле, сегодня в городе действует лишь 5 кинотеатров и 2 кинозала. Это кинотеатры «Мир», «Родина», «Огни», «Матрица», кинозал «Премьера» и «Европа-киномир».

Разрушенные и недействующие кинотеатры: «Искра», «Первомайский», «Чай-ка», «Алтай», «Заря», «Юность», «Пионер», «Луч», «Россия» [1].

Актуальность темы. **Музей кино** – это первый в городе центр, посвященный истории *российского* и *мирового* кинематографа. Музей может одновременно выполнять научно-исследовательскую и культурно-просветительскую задачу, а также включать в себя развлекательную функцию.

В продуманном эффектном пространстве посетитель может полностью проникнуться атмосферой кино. Музей включает в себя не только экспозиционные залы, но и учебные помещения (кинолекционные залы, библиотеку), также имеет зоны отдыха, кафе, большой киноконцертный зал на 500 мест. Так, с появлением музея кино, в городе Барнауле появится возможность отдыха широких слоев населения: все возрастные группы, люди с разным доходом и т. д.

Музей кино станет центром, содержащим в себе функции демонстрации истории создания кино, выходы фильмов в мировой прокат, реставрации и оцифровывание исторических лент. В залах музея можно будет

увидеть воссозданные съемочные площадки разных фильмов.

Здание музея является одним из важных общественных сооружений города, и по своему облику и местоположению должно соответствовать назначению и восприятию в той или иной среде.

Музей кино будет расположен в Центральном районе города Барнаула (что обеспечит равнодоступность музея для посетителей из разных районов), на Нагорной части в парковой зоне. Это место является одной из наиболее привлекательных точек как в эстетическом (интересный ландшафт), так и в градостроительном плане.

Этот участок, ограниченный улицами Мамонтова и Аванесова, изолирует здание музея от внешней городской среды, защищая его зелеными насаждениями (рисунок 1).

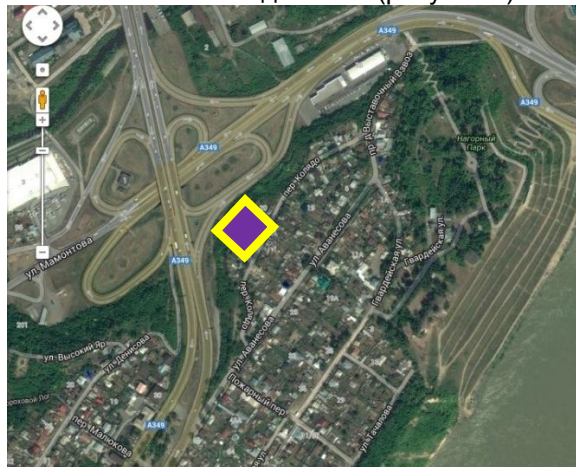


Рисунок 1 – Ситуационная схема участка

Но, тем не менее, на возвышенной точке музей будет виден издали (рисунок 2).



Рисунок 2 – Вид на участок с ул. Мамонтова

МУЗЕЙ КИНО В ГОРОДЕ БАРНАУЛЕ

Использование существующего ландшафта, т. е. подчинение ему, позволяет создать интересную форму здания, запоминающийся силуэт, напоминающий вьющуюся киноленту, которая как бы спускается по склону. Этот образ вьющейся киноленты и лег в основу концепции для проектирования. Такое природное окружение и плавные текущие линии фасадов музея образуют органичное единство (рисунок 3).

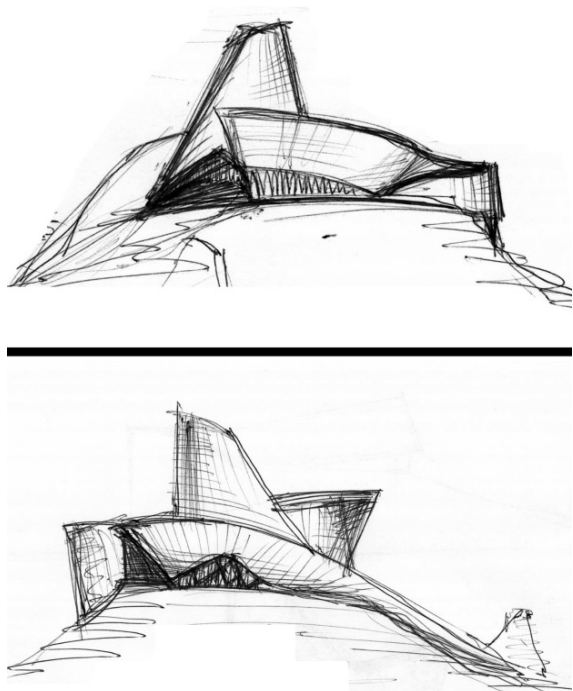


Рисунок 3 – Эскизы фасадов

Музей кино, расположенный непосредственно в природном окружении, оказывает благотворное влияние на состояние посетителей и привлекает своим необычным решением внимание туристов и жителей города, создавая запоминающийся образ.

Участок музея включает следующие функциональные зоны: входную, экспозиционную, рекреационную и хозяйственную (рисунок 4).

Входная зона служит для адаптации посетителей перед посещением музея, местом сбора экскурсий и ожидания. Здесь размещается реклама и информация.

Экспозиционная зона является продолжением постоянной экспозиции в здании и предназначается для размещения различных экспонатов под открытым небом.

Рекреационная зона предназначается для отдыха посетителей.

Хозяйственная зона включает необходимые хозяйственные постройки вне здания музея (гаражи, склады, трансформаторные подстанции). Размещается со стороны приема и отправки экспонатов [2].



Рисунок 4 – Схема функционального зонирования территории

Помимо благоустройства территории также разрабатываются транспортные и пешеходные связи – парковая зона для пешеходов, парковка для автомобилей и т. д. (рисунок 5). Предусмотрены смотровые площадки, зоны для отдыха, летние выставки, афиши.



Рисунок 5 – Схема пешеходно-транспортных связей

Формирование концепции. Исторически кинематограф появился в результате решения задачи по закреплению на материальном носителе изображения непрерывного движения объектов и проекции этого движения на экран. Для решения этой задачи необходимо было создание сразу нескольких технических изобретений: *гибкой светочувствительной плёнки, аппарата хронофотографической съёмки, проектора быстро сменяющихся изображений.*

Первоначальный замысел формообразования музея лежит в самой сути кино. Кино – это непрерывное движение кадров, на которых запечатлены образы людей, мест и т. д. Кино – это наложение кадров, динамика сцен. Поэтому музей, как вьющаяся, закручивающаяся кинолента с постоянно меняющейся картинкой, имеет динамичное формообразование, ведущее зрителя по экспозиционным залам и перетекающим пространствам в новые завораживающие реальности. Линии фасадов так же, как и кадры, меняются под новым углом зрения, привлекая внимание зрителя.

Концепция музея – *вьющаяся кинолента* – согласована с функцией кино, а движение фасадов с ландшафтом. То есть, форма объема согласована с природным окружением, что создает единый образ, вписанный в существующий ландшафт (рисунок 6).

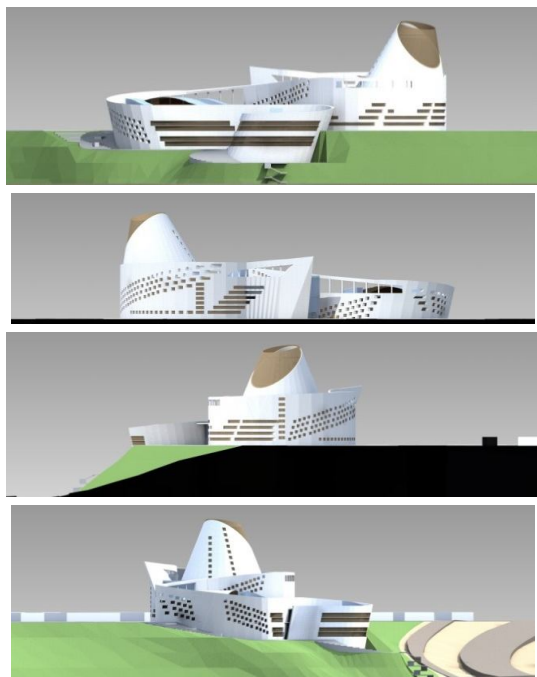


Рисунок 6 – Музей кино в городе Барнауле. Фасады (западный, восточный, южный, северный)

Белые фасады — как белый экран кинотеатра. Белый цвет выбран не случайно, так как он сочетает в себе весь цветовой спектр. Окна, напоминающие перфорацию на пленке, пронизывают фасады музея и придают динамичности в образ всего здания. Ленточное остекление дает помещениям необходимое количество света, создает прозрачные границы между интерьером музея и природным окружением, позволяя посетителям любоваться открывающимися видами на город.

Планировочная структура музея имеет несколько входов, подземные въезды на парковку для автотранспорта посетителей музея.

На первом этаже расположены кассы, киноконцертный зал на 500 мест, кафе, а также административные и рабочие помещения, лаборатории для реставрационной и исследовательской работы, фондохранилища. Выше расположены экспозиционные залы. Ниже два – кинолекционных зала на 100 мест каждый, библиотека и кафе.

Пространство внутри здания организовано так, чтобы большие помещения могли быть разбиты на более маленькие залы. Это позволит музею успешно принимать выставки разного рода и масштаба.

Путь зрителя представляет собой ленту, беспрерывно вьющуюся между экспонатами и постепенно ведущую зрителя из одного зала в другой.

Эксплуатируемая кровля позволяет расширить экспозиционные площади и смотреть фильмы под открытым небом в летнее время.

После посещения такого уникального музея посетитель понимает, что кино – это неотъемлемая (магическая) часть современной жизни, которая действительно тем или иным образом влияет на каждого из нас.

Учитывая количество недействующих и разрушенных кинотеатров в Барнауле, низкую производительность в сфере киноиндустрии, а также отсутствие центра кино, подсобного центрам и музеям мировой практики, считаем проектирование музея кино в нашем городе не только актуальной, но и очень интересной задачей (рисунок 7).

МУЗЕЙ КИНО В ГОРОДЕ БАРНАУЛЕ

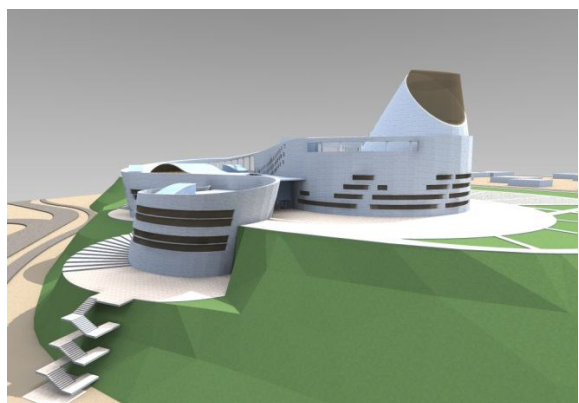


Рисунок 7 – Музей кино в городе Барнауле.
Визуальное представление

Проект «Музей кино» способствует решению проблемы «интеллектуального кино-вакуума» и концентрирует созидательную роль киноискусства. Регулярно проводимые актуальные мероприятия в области кино для разных возрастных групп и образовательные мультимедийные лекции закладывают фундаментальные основы для формирования духовно, интеллектуально и творчески развитого, социально-ориентированного поколения.

«Музей кино» – это регулярное знакомство жителей с шедеврами и историей русского и мирового киноискусства, новинками авторского кинематографа и дискуссионная площадка для их обсуждения.

«Музей кино» – это уникальные кинофестивали и выставки, образовательные программы и мастер-классы, творческие встречи и лекционные мероприятия с участием лидеров современной киноиндустрии и анимации, киноведев, кинокритиков и режиссеров.

«Музей кино» – это просвещение и образование жителей города средствами кино, «точка роста» мультимедийного творчества и культурной среды.

Таким образом, с появлением Музея кино в городе Барнауле *решаются следующие цели и задачи*: социокультурное развитие города Барнаула; формирование духовно, интеллектуально, творчески развитого и социально-ориентированного поколения; духовное развитие, стимулирование творческой и социальной активности жителей города; расширение культурных границ; создание фундаментальных основ для развития национального киноискусства в г. Барнауле и в Алтайском крае.

СПИСОК ЛИТЕРАТУРЫ

1. Википедия : свободная энциклопедия [Электронный ресурс] / Режим доступа : <http://ru.wikipedia.org>.
2. Гельфонд, А. Л. Архитектурное проектирование общественных зданий и сооружений / А. Л. Гельфонд. – М. : Архитектура, 2006. – 280 с.