

АНАЛИЗ НАУЧНОЙ И ИННОВАЦИОННОЙ ДЕЯТЕЛЬНОСТИ АЛТАЙСКОГО КРАЯ СРЕДИ РЕГИОНОВ СИБИРСКОГО ФЕДЕРАЛЬНОГО ОКРУГА

Халтобина Т.А.

Алтайский государственный технический университет им. И. И. Ползунова
(г. Барнаул)

На официальном сайте Алтайского края в блоке, посвященном развитию региона и науки в крае, приведено мнение проректора по учебной работе АлтГТУ имени И. И. Ползунова Я. Л. Овчинникова по этой теме. По мнению Овчинникова приоритетными направлениями развития Алтайского края являются: «создание туристско-рекреационного комплекса международного значения, выход на качественно новый уровень конкурентоспособности аграрного и промышленного комплексов, повышение уровня инновационности экономики края на основе формирования региональных центров инновационного развития и территориальных кластеров» [1].

Под инновационной деятельностью понимается вид деятельности, связанный с трансформацией идей (обычно результатов научных исследований и разработок либо иных научно-технических достижений) в новый или усовершенствованный продукт, внедренный на рынке, в новый или усовершенствованный процесс, использованный в практической деятельности. Инновационная деятельность предполагает целый комплекс научных, технологических, организационных, финансовых и коммерческих мероприятий, и именно в своей совокупности они приводят к инновациям.

Для того чтобы определить насколько развита научная и инновационная деятельность в Алтайском крае необходимо провести сравнительный анализ с остальными регионами Сибирского федерального округа. Для более точного представления об инновационном развитии Алтайского края проанализируем данные статистического сборника [2].

В статистическом сборнике представлены основные показатели, характеризующие состояние и уровень развития научного и инновационного потенциала Сибирского федерального округа в разрезе регионов в 2006 г. В сборник включены сведения о численности организаций, выполнявших исследования и разработки, численности и составе занятого ими персонала, подготовке научных кадров, внутренних затрат на исследования и разра-

ботки. Представлены результаты инновационной деятельности промышленных предприятий, а также затраты на технологические инновации. Данные представлены по секторам деятельности, формам собственности, областям наук, видам экономической деятельности по субъектам Сибирского федерального округа.

Современные тенденции мирового развития демонстрируют непосредственное влияние научно-технического прогресса на экономический рост и повышение благосостояния населения. Достижения науки и техники выступают ключевым фактором улучшения качества труда, совершенствования организации производства и повышения его эффективности. Все это в конечном счете определяет конкурентоспособность предприятий и выпускаемой ими продукции на внутреннем и мировом рынках. Современная рыночная экономика – это «постиндустриальная» и «информационная», «наукоемкая», «высокотехнологичная» и «инновационная» экономика. В «новой экономике» ключевую роль играют наука, образование, высокие технологии, интеллектуальный и человеческий капитал.

Немаловажную роль в инновационном развитии региона представляют затраты на НИОКР, доля этих расходов среди регионов Сибирского федерального округа показана на рисунке 1. Доля Алтайского края составляет 3 %, центром научного прогресса в нашем округе является Новосибирская область с 38 %.

Для более полной реализации потенциала развития инновационной сферы нужны высококвалифицированные кадры. Чтобы оценить эффективность работы аспирантуры и докторантуры в Алтайском крае необходимо рассчитать отношение числа поступивших к числу окончивших с защитой диссертации. В Алтайском крае в 2006 г. отношение числа окончивших аспирантуру с защитой диссертации к числу принятых составило 35,6 %, а отношение числа окончивших докторантуру с защитой диссертации к числу принятых составило 21,4 %.

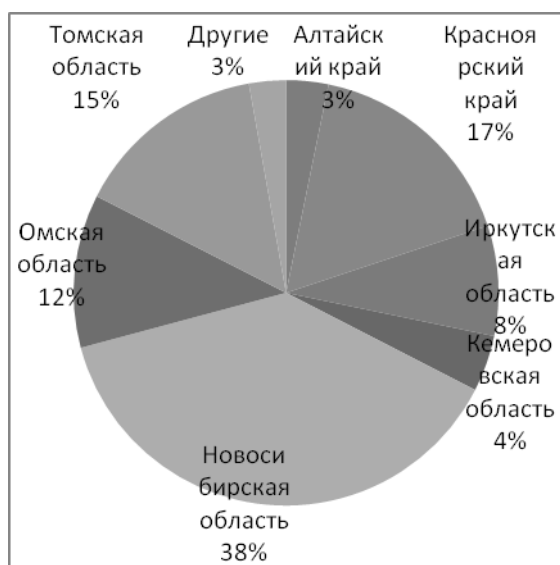


Рисунок 1 – Процент от расходов на НИОКР в регионах Сибирского федерального округа в 2006 г.

Работа аспирантуры и докторантуры в Алтайском крае менее эффективна чем в других регионах Сибирского федерального округа, ее эффективность составляет 11 % и 8 % соответственно относительно других регионов (рисунки 6, 7). Таким образом Алтайский край занимает 4 место по работе аспирантуры и 6 место по работе докторантуры среди регионов Сибирского федерального округа.



Рисунок 2 – Эффективность работы аспирантуры в Сибирском федеральном округе в 2006 г.



Рисунок 3 – Эффективность работы докторантуры в Сибирском федеральном округе в 2006 г.

Ключевую роль в инновационном развитии края имеют инновационные предприятия. Алтайский край является лидером в Сибирском федеральном округе по числу таких предприятий (рисунок 8).

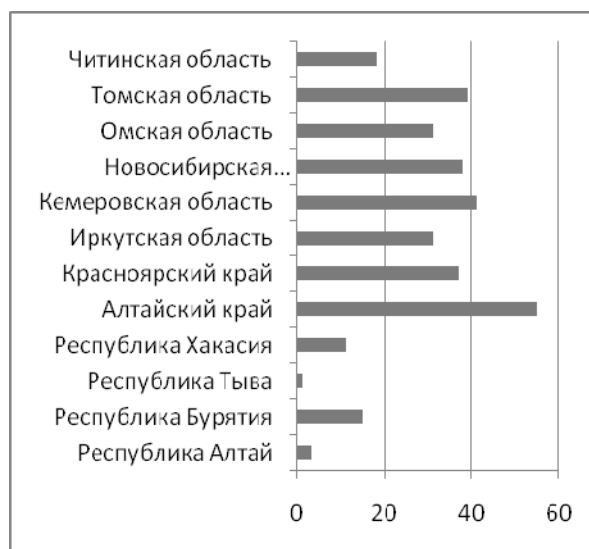


Рисунок 4 – Число инновационно-активных предприятий промышленных видов деятельности и сферы услуг в Сибирском федеральном округе в 2006 г.

После анализа основных показателей, характеризующих состояние и уровень развития научного и инновационного потенциала Сибирского федерального округа в разрезе

АНАЛИЗ НАУЧНОЙ И ИННОВАЦИОННОЙ ДЕЯТЕЛЬНОСТИ АЛТАЙСКОГО КРАЯ СРЕДИ РЕГИОНОВ СИБИРСКОГО ФЕДЕРАЛЬНОГО ОКРУГА

регионов в Алтайском крае можно выявить следующие проблемы: невысокая эффективность работы организаций, ведущих подготовку научных сотрудников, и низкие затраты на НИОКР. В Алтайском крае имеется наибольшее число инновационно-активных предприятий, что в совокупности с увеличением затрат на НИОКР и улучшение качества подготовки научных сотрудников может вы-

вести край на новый более высокий уровень научного и инновационного развития.

СПИСОК ЛИТЕРАТУРЫ

1. Наука в Алтайском крае. 2002-2006: Стат.сб./ АЛТАЙКРАЙСТАТ, 2008.
2. Алтайский край. Официальный сайт [Электронный ресурс] / Режим доступа: <http://www.altairegion22.ru>.