

УДК 712.23

АРХИТЕКТУРНО-ИНФОРМАЦИОННАЯ СРЕДА ЗАКАЗНИКА «ЛЕБЕДИНЫЙ»

А. Е. Юдина, Н. В. Сергеева, Ю. В. Раменская

Аннотация. В статье рассмотрены вопросы формирования архитектурно-информационной среды заказника «Лебединый». С учетом разработанной проектной концепции предложено комплексное решение архитектурной среды и территориального бренда заказника.

Ключевые слова: заказник «Лебединый», Алтайский край, архитектурно-информационная среда.

Государственный природный комплексный заказник «Лебединый» функционирует с 1973 года. Площадь заказника – 38,2 тыс. га. Кроме луговых, лесных, болотных угодий в него входит 96 км реки Катунь и около 70 островов. На территории заказника расположены небольшие незамерзающие всю зиму озера, со дна которых бьют ключи, сохраняющие температуру +4 – +6°C.

Интерес представляет одно из озер заказника – Лебединое, которое расположено в Советском районе Алтайского края, рядом с селом Урожайное. Это единственное место в России, где лебеди остаются на зиму в зоне континентального климата. В последние годы на водоемах заказника зимует 420-450 лебедей. Кроме лебедей на озерах останавливается более 2 тыс. диких уток, а также большой крохаль. Популяция лебедей, обитающих здесь, уникальна еще и тем, что изолирована от других. Птицы из заказника улетают на лето в Салехардскую тундру [1].

Великолепные пейзажи озера Лебединое и наблюдение за зимовкой птиц притягивают путешественников. Озеро открыто для посещения туристов круглогодично. Количество его посетителей возрастает с каждым годом, эта тенденция наиболее отчетливо прослеживается в зимний период. Кроме того, посещение озера Лебединое включено в программу тура «Малое золотое кольцо Алтая».

Рекреационная инфраструктура озера постепенно развивается и включает:

- парковку (около 50 автомобилей);
- площадку продажи сувенирной продукции;
- площадку хозяйственного назначения с туалетами;
- площадку для наблюдения птиц;
- пирс для выхода к воде.

Недостатком инфраструктуры заказника «Лебединый» является отсутствие комплексного решения архитектурно-информационной среды. Объекты инфраструктуры разрознены и не формируют целостный ансамбль Ориентирование на территории затруднено из-за слабо проработанной навигации. С целью повышения комфортности среды для туристов, создания запоминающегося образа заказника, сохранения экологического равновесия уникального уголка природы возникла потребность разработать проектное предложение участка, территориальный бренд заказника, гармонично вписывающиеся в природную среду.

Для реализации поставленной цели были разработаны:

- концепция проектного решения;
- функциональное зонирование, схема транспортных и пешеходных связей;
- архитектурно-планировочное решение участка;
- объекты благоустройства территории, малые архитектурные формы;
- территориальный бренд.

Концепция проектного решения

В основу архитектурно-планировочной концепции положено решение объединения архитектурных форм с естественным природным окружением, органичное включение архитектурных объектов в естественную окружающую среду. Концепция опирается на разработанные принципы проектирования архитектурно-информационной среды на бисферных территориях:

1. Принцип ограничения рекреационных нагрузок;
2. Принцип интеграции архитектуры и природы;
3. Принцип ресурсосберегающего проектирования и автономного функционирования.

При проектировании использованы следующие приемы:

- минимизация доли зон интенсивного использования территории, преобладание доли зон экстенсивного использования территории;
- сосредоточение рекреационных нагрузок на урбанизированных фрагментах ландшафтов (мощных дорожках, видовых площадках, экологических тропах);
- формирование малых архитектурных форм в качестве «продолжений» природного ландшафта и его органичных фрагментов;
- проектирование автономного функционирования объектов и комплексов (утилизация отходов и их переработка, применение биотуалетов).

В художественном аспекте концепция получает свое развитие при создании комплексной идентификации территории. За основу концепции были взяты плавные линии движения лебедей, форма лебединого пера, а также «текучие» формы капель воды в озере.

Функциональное зонирование территории.

Схема транспортных и пешеходных связей

Предлагаемое функциональное зонирование территории направлено на сохранение сложившегося природного ландшафта. В проектной концепции предложены такие функциональные зоны использования территории, как:

- зона наблюдения;
- прогулочная зона;
- зона тихого отдыха;
- хозяйственная зона;
- торговая зона;
- зона парковки (рисунок 1).

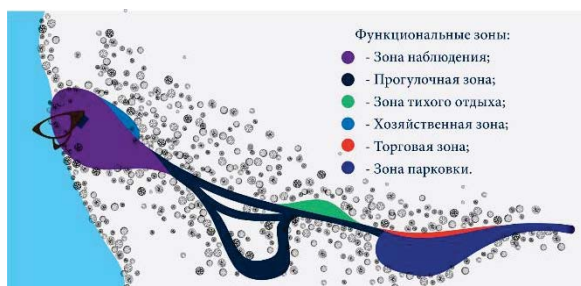


Рисунок 1 – Функциональное зонирование территории

Система организации транспортных и пешеходных связей предусматривает создание основной прогулочной аллеи и системы дорожек, которые обеспечивают удобные пешеходные связи входа со всеми функциональными зонами. Въезд транспорта на территорию ограничен (рисунок 2).

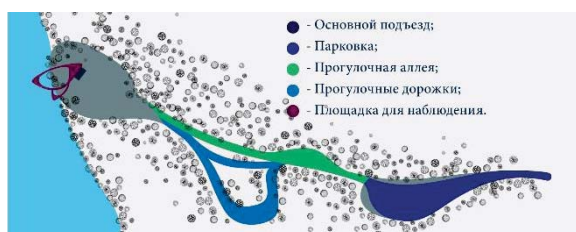


Рисунок 2 – Схема транспортных и пешеходных связей

Генеральный план

Композиция *генерального плана* определена строением рельефа, существующей природной растительностью, близостью акватории озера Лебединое. Для формирования генерального плана приняты бионические мотивы, подчиненные ландшафту. Синтез природы и архитектурных форм приводит к гармоничному единству как исходному условию формирования художественного образа проектируемой территории. Проектирование архитектурной среды, озеленения, декоративных элементов выполняется по принципу ботанического сада, в котором первостепенное значение уделяется естественной природной растительности.

Зрительное восприятие окружающей природы, заставляет особо подходить к организации ландшафта. Прежде всего, это относится к созданию системы видовых точек, которые расположены вдоль пешеходного маршрута. Лучшие живописные пейзажи ориентируются в сторону озера (рисунок 3).



Рисунок 3 – Генеральный план участка

Объекты благоустройства территории, малые архитектурные формы

Важную роль в формировании среды как природной, так и архитектурной выполняют элементы благоустройства. Для благоустройства территории комплекса разработаны такие объекты, как: скамья с навесом (рисунок 4), смотровая площадка (рисунок 5), торговая площадка (рисунок 6), скульптура (рисунок 7). Формообразование объектов основано на использовании концептуальных модульных и функциональных элементов.

Малые формы объединены общим стилевым решением композиции и масштабом, согласованы колористически.



Рисунок 4 – Скамья с навесом

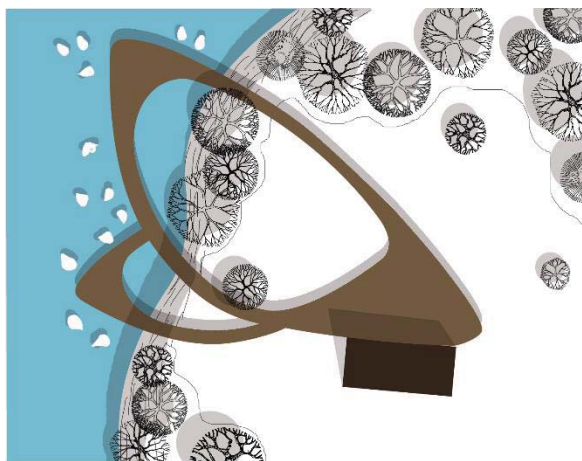


Рисунок 5 – Смотровая площадка (вид сверху)



Рисунок 6 – Торговая площадка



Рисунок 7 – Скульптура

Для всех желающих понаблюдать за птицами, на территории заказника предусмотрена смотровая площадка, с которой открывается живописная панорама озера. Смотровая площадка располагается над зеркальной гладью родникового озера Лебединое. Вода в озере чистая и прозрачная на всю глубину, а из-за обилия ключей, бьющих со дна и питающих водоем теплой водой, озеро зимой не замерзает. Площадка выполнена из дерева. Форма, размер, цвет видовой площадки хорошо вписывается в ландшафт. Объект спроектирован в двух уровнях, плавно переходящих в дорожки, которые ведут к смотровому павильону.

Для решения проблемы, связанной с размещением автотранспорта, было решено включить в проектное решение экопарковку. Экологическая парковка – территория для парковки транспортных средств, засеянная газонной травой и укрепленная газонной решёткой, которая предотвращает повреждение корневой системы растений автомобильными шинами, сохраняя эстетичный вид участка.

Территориальный бренд

С целью наилучшей навигации и ориентирования были разработаны следующие фрагменты информационной среды: навигационная стела, располагающаяся на трассе (рисунок 8); указатели; карта территории «Заказник Лебединый»; информационный стенд (рисунок 9); информационные знаки. Информационный стенд, маршрутные указатели, знаки и стелы выступают посредниками между людьми и местами, которые те посещают. Они наполняют значением происходящее. На маршрутных панелях и стендах размещается информация об отличительных чертах заказника, навигация. На них, как и на знаках, указано направление движения по территории.

Разработаны логотип заказника «Лебединый» (рисунок 10) и фирменная продукция (рисунок 11). Логотип (от др.-греч. Λόγος – слово + τύπος – отпечаток) – графический знак, эмблема или символ, используемый территориальными образованиями, коммерческими предприятиями, организациями и частными лицами, для повышения узнаваемости и распознаваемости в социуме. Логотипы широко применяются в качестве товарных знаков.



Рисунок 8 – Навигационная стена

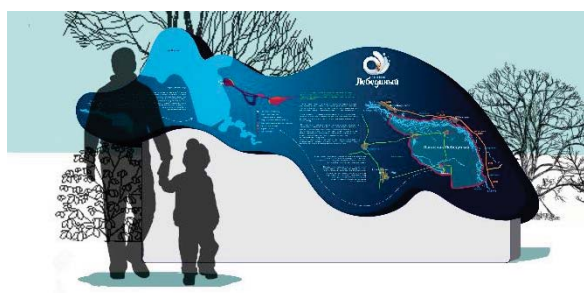


Рисунок 9 – Информационный стенд

За основу для логотипа были выбраны четыре составляющих элемента: лебедь; вода; «О» (озеро) и перо. Для формообразования логотипа были стилизованы плавные линии грациозных лебедей, форма лебединого пера, а так же «текущие» капли воды в озере. Для логотипа «Заказник Лебединский» послужил шрифт *tangak Regular*.

За основной колорит для комплексной индикации территории заказника «Лебединский» были выбраны природные цвета:

- белый – цвет диких перелетных лебедей-кликунов;
- желтый – яркий цвет клюва редких лебедей;
- синий – цвет чистейшего родникового озера Светлое.

Логотип получился живым, эмоциональным и насыщенным, со своим неповторимым характером. В логотипе найдено равновесие между пластической цельностью, гармонией, динамикой и экспрессивностью.



Рисунок 10 – Логотип заказника



Рисунок 11 – Фирменная продукция

При организации архитектурно-информационной среды заказника «Лебединский», помимо предоставления услуг туристам, обеспечения досуга и отдыха, была учтена важность сохранения первозданной природы, создания архитектурных объектов, гармонично вписывающихся в среду заказника, а также снижения негативного воздействия человека на природное окружение.

Применение разработанных принципов и экологического проектирования позволит, с одной стороны, регулировать рекреационные нагрузки и гармонизировать отношение архитектура – природа и, с другой стороны – создать особый архитектурно-дизайнерский образ территории заказника, способный стать визитной карточкой «Заказника Лебединский».

Список литературы

1. Заказник «Лебединский» [Электронный ресурс] – Режим доступа: <http://zakaznik-lebedi.ru/about>

Сведения об авторах

Юдина Алиса Евгеньевна, магистрант группы 8Арх-51 АлтГТУ им. И.И. Ползунова.

Сергеева Наталья Владимировна, канд. арх., доцент АлтГТУ им. И.И. Ползунова; e-mail: moz-pa82@mail.ru

Раменская Юлия Владимировна, доцент АлтГТУ им. И.И. Ползунова; Eto-uspeh@yandex.ru