

УДК 712

## АНАЛИЗ АРХИТЕКТУРНО-ИНФОРМАЦИОННОЙ СРЕДЫ ТРАССЫ ЗДОРОВЬЯ В ЭКОЛОГИЧЕСКИ ЦЕННЫХ ЛАНДШАФТАХ

Н. А. Скрипюк, Ю. В. Раменская, Н. В. Сергеева

*Аннотация.* Статья посвящена анализу существующих трасс здоровья и лыжных трасс в России и мире. Особое внимание уделено трассе здоровья в г. Барнауле. В статье проанализированы функциональное наполнение, типология трасс, система навигации, архитектурно-дизайнерские решения малых архитектурных форм. Выявлены положительные и отрицательные стороны проектных предложений. Обозначены основные пути развития архитектурно-информационной среды трасс здоровья.

*Ключевые слова:* экологически ценные ландшафты, система навигации, трасса здоровья, архитектурно-информационная среда, архитектурно-дизайнерские решения

Одна из важнейших проблем, которая всегда стоит перед человеком, это проблема его здоровья. Здоровье людей, здоровье нации являются одним из главных приоритетов государственной политики. В нашей стране в последнее время проводятся мероприятия, направленные на популяризацию здорового образа жизни.

Одним из самых действенных средств в укреплении здоровья является спорт. Город Барнаул может предложить большой выбор спортивных площадок: бассейны, тренажерные залы, специальные спортивные секции. Наибольшим оздоровительным эффектом обладают мероприятия, проводимые на открытом воздухе. Трасса здоровья является одним из таких мест.

Началом работы трассы здоровья в Барнауле можно считать 14 декабря 2006 года. Идея создания принадлежит Александру Ракшину, известному барнаульскому бизнесмену, Виктору Платонову, преподавателю факультета физвоспитания БГПУ, и Борису Глумову, директору базы «Динамо» с 1988 года.

База «Динамо» давно принимает отдыхающих. С середины девяностых годов на этой площадке проводятся лыжные праздники, но до 2006 года это были разовые акции.

А. Ф. Ракшину пришла идея создать трассу здоровья, где человек мог бы пройти на лыжах в любой день. Как это можно сделать, он увидел за границей, в Скандинавии. Там лыжные трассы везде, можно на лыжах из города в город бегать. Трассы располагаются вдоль дорог, освещены.

Была проделана большая работа по подготовке трассы к проведению соревнований и пешим прогулкам. Расчищена дорога, насыпан снег, организованы пункты питания.

Инфраструктура трассы здоровья постепенно совершенствовалась. Построены мосты через наиболее опасные и неудобные участки (шоссе Ленточный бор, Лесной тракт, через трубы теплотрассы).

С ноября 2014 года трасса здоровья открылась в Рубцовске и Томске. В Рубцовске её длина составила 12 километров, в Томске 10. В декабре 2015 года трасса здоровья открылась в родном селе Александра Ракшина – райцентре Алтайское [1].

Сейчас на базе «Динамо» много посетителей в любое время года. Летом проводятся соревнования по бегу, велозаезды, люди просто гуляют и дышат чистым и полезным воздухом. В зимний период организована лыжня, проходят состязания по лыжному многоборью со служебными собаками, также люди просто гуляют или занимаются скандинавской ходьбой с палками. С каждым годом число посетителей трассы здоровья увеличивается.

Трасса расположена в уникальном месте – ленточном бору, которому нет аналогов в мире. Барнаульский бор – один из четырех ленточных боров в Алтайском крае, кроме него есть Касмалинский, Кулундинский и Бурлинский бор. Все они расположены параллельно друг другу и имеют направление с северо-востока на юго-запад. Барнаульский основной бор является самой протяженной лентой, которая простирается на 550 км от реки Обь в районе Барнаула до реки Иртыш в районе Семипалатинска. Ширина бора меняется, около Барнаула она составляет 8-10 км [2].

Для Алтайского края ленточные боры – один из главных брендов, объект, который видно из космоса (рисунок 1).

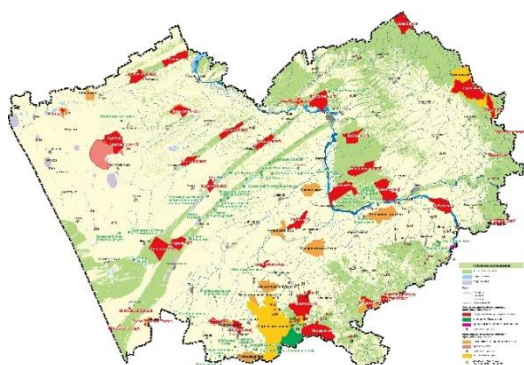


Рисунок 1 – Схема развития особо охраняемых природных территорий Алтайского края

Именно благодаря ленточным лесам и формируется тот благоприятный умеренный микроклимат, в котором мы живём [2]. Таким образом, у жителей и гостей Барнаула есть уникальная возможность прикоснуться к такому удивительному явлению природы, как ленточный бор. И одной из главных проблем, которой следует найти решение, это как сделать так, чтобы воздействие людей на бор было минимальным.

#### **Инфраструктура трассы здоровья.**

##### **Информационная среда**

Барнаульская трасса здоровья представляет собой небольшую просеку в ленточном бору длиной 25 км. На всем протяжении трассы установлены указатели, отмечающие километраж. Это обычные таблички, растянутые над дорогой между двумя деревьями. Но для их закрепления рубят ветки, вбивают гвозди в стволы, тем самым нарушая экологически ценный ландшафт (рисунок 2).



Рисунок 2 – Информационные таблички на трассе здоровья в г. Барнауле

Есть указатели направления движения, поворотов, мест, где можно сократить путь.

Но для отдыхающего, который посетил трассу здоровья впервые, они недостаточно информативны. Если зимой еще можно придерживаться лыжни и она в итоге выведет на основную дорогу, то летом становится сложнее сориентироваться. На протяжении трассы есть несколько крутых горок, которые сейчас также не обозначены. Только в одном месте расположен знак, показывающий направление движения лыжников (рисунок 3).



Рисунок 3 – Информационные таблички на трассе здоровья в г. Барнауле

#### **Архитектурная среда**

Трасса здоровья пересекает три дороги: шоссе Ленточный бор, Лесной тракт и Лесочечную улицу. На первых двух установлены мосты для безопасности людей и машин. Сразу хочется отметить, что во время гололедицы на них возникает наледь, и пройти по ним довольно сложно, не говоря уже о том, чтобы проехать на велосипеде. Эстетический вид этих сооружений также оставляет желать лучшего (рисунок 4).



Рисунок 4 – Мост через Лесной тракт

На трассе здоровья расположено два пункта питания, работающих по выходным дням, когда больше всего посетителей.

Значительное скопление людей (особенно на 5-м километре) приводит к вытаптыванию больших полей, немногочисленные мусорные ёмкости всегда переполнены (рисунок 5).

## АНАЛИЗ АРХИТЕКТУРНО-ИНФОРМАЦИОННОЙ СРЕДЫ ТРАССЫ ЗДОРОВЬЯ В ЭКОЛОГИЧЕСКИ ЦЕННЫХ ЛАНДШАФТАХ



Рисунок 5 – Место для приема пищи

Кое-где располагаются скамейки для отдыха. В основном, это просто немного обработанные бревна, на которых можно посидеть. Есть несколько мест со столиками, где удобно отдохнуть и перекусить. Постепенно устанавливают новые лавочки со спинками и навесами для создания тени (рисунок 6).

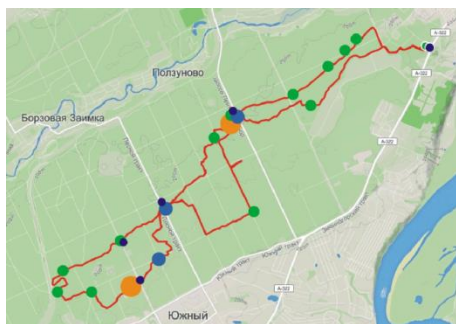


Рисунок 6 – Расположение скамеек, пунктов питания, парковок и мостов

Проведенный анализ показывает, что архитектурный образ трассы здоровья разрозненный, нет обобщающих элементов. Почти на всем протяжении трассы нет освещения, только на первом километре. Если летом еще можно прогуляться в сумерках, то зимой темнеет очень рано. Организация освещения дала бы людям возможность гулять не только в светлое время суток, но и вечером.

Лыжный спорт набирает все большую популярность. Крупные города стараются обеспечить своих жителей качественными местами отдыха и тренировками как зимой, так и летом. Чаще всего это специально отведенные территории, оборудованные для катания на лыжах, велосипедах и т. д. Они располагаются на бывших пустырях, за городом либо вдоль дорог.

У барнаульцев есть замечательная возможность совместить свои тренировки, прогулки с нахождением в ленточном бору. Тем более, что власти г. Барнаула в Алтайском

крае намерены развивать оздоровительный и познавательный туризм для привлечения гостей. По сообщению пресс-центра мэрии города "В Барнауле, помимо огромной исторической базы, есть и экологическая – это наш уникальный ленточный сосновый бор. Благодаря программе развития въездного туризма до 2025 года мы хотим сделать отдых людей в этом месте более цивилизованным. К примеру, посадить новые деревья взамен старых, организовать дорожки здоровья, в общем, – инфраструктуру для оздоровления" [3].

Таким образом, трасса здоровья является уникальным местом, где люди могут проводить свое свободное время как в летний, так и в зимний период. Для этого необходимо создать единый архитектурный образ, органично вписанный в природную среду ленточного бора.

Для реализации этих целей интересно рассмотреть зарубежный опыт. В качестве аналога можно рассмотреть функциональный состав нескольких небольших трасс для беговых лыж на курорте Ruka в Финляндии (рисунок 7).



Рисунок 7 – Информационная среда. Трассы курорта Ruka

Горнолыжный курорт Ruka в Финляндии – самый посещаемый российскими туристами зимний курорт Лапландии. Расположенный немногим южнее Полярного круга, Ruka носит титул Золотых ворот Лапландии. Длина трасс для беговых лыж составляет порядка 500 км.

Трасса Vuosseli (Vuosseli reitti) курорта Ruka простая, не освещенная, протяженностью 11 км. Предназначена для классического и конькового хода в обе стороны. Вдоль трассы расположено несколько кафе, имеется детская снегоходная зона для катания на настоящих детских снегоходах. В середине кольцевого маршрута, в месте Rokovankalio, сделан домик-юрта от непогоды (Kota). Рядом стол со скамьями, поленница с дровами, на

гвоздиках висят пила и топор. В центре помещения очаг с решеткой для готовки.

Кольцевая лыжная трасса Ruka Kalliolampi – для классического и свободного стиля катания – сложная, протяженностью 9 км. Лыжня однонаправленная. Трасса освещена на всем протяжении. Насыщена крутыми подъемами и спусками.

Лыжная трасса Валтаваара (Valtavaaran reitti) для классического и свободного стиля катания. Сложная, протяженностью 10 км. Лыжня однонаправленная. В верхней части трассы расположены две хижины, где можно укрыться в сильный ветер и мороз.

Трасса Пихаваара (Puhavaaran reitti) предназначена для классического и свободного стиля. Сложная, протяженностью 17 км (рисунок 8).



Рисунок 8 – Снежный дом на трассе Пихаваара

Лыжня проходит вдоль берега озера Rukajarvi, затем пересекает дорогу. На карте здесь обозначено кафе Cafe Ласса, но по факту его нет. Есть место отдыха в виде снежного дома и огромный снеговик. На трассе есть смотровая площадка со схемой окружающих гор и озер.



Рисунок 9 – Информационные щиты на курорте Ruka

Существуют и другие трассы на курорте Рука. Вдоль лыжных трасс для беговых лыж установлено множество информационных

щитов и указателей (рисунок 9). В местах пересечения со снегоходами, автомобилями, горнолыжниками установлены предупреждающие знаки. Перед крутыми спусками и опасными поворотами также стоят соответствующие знаки [6].

Анализируя имеющиеся данные, можно сделать вывод, что курорт Ruka привлекает своих посетителей именно большим разнообразием трасс и их оснащённостью. Они подходят для разных стилей катания, для любой степени мастерства. Инфраструктура в целом на высоком уровне. Много мест, где можно укрыться от холода и ветра, но освещение имеют не все трассы.

Территория России велика. И неудивительно, что в различных ее областях существуют свои трассы, либо тропы здоровья.

В г. Серове Свердловской области около шести лет существует «Тропа здоровья» (рисунок 10), длиной примерно 3 км. Проходит по заброшенной ветке железной дороги и лесу. Протоптана местными жителями и используется только для пеших прогулок. Там же, но уже в другом лесу, есть 12-километровая лыжня, но она не кольцевая [5].



Рисунок 10 – Лыжня в г. Серове

Такие тропы хороши для небольших населенных пунктов, где мало жителей. Простота маршрута делает его доступным для всех желающих. Ни о какой навигации и архитектурной среде там речи не идет.

Тисо-самшитовая роща в Краснодарском крае – это уникальный колхидский лес с реликтовыми деревьями. Роща – это отдельный участок Кавказского биосферного заповедника, открытый для посещения. В роще два маршрута. Большое самшитово кольцо (5 км) и Малое (1,6 км) (рисунок 11).

## АНАЛИЗ АРХИТЕКТУРНО-ИНФОРМАЦИОННОЙ СРЕДЫ ТРАССЫ ЗДОРОВЬЯ В ЭКОЛОГИЧЕСКИ ЦЕННЫХ ЛАНДШАФТАХ



Рисунок 11 – Информационная среда.  
Схема экскурсионных маршрутов  
по Тисо-самшитовой роце

Тропа идет по склонам гор, местами вдоль реки. Она оборудована информационными табличками и системой навигации. Предназначена только для пеших и, возможно, велопогулок [6].

Тропа здоровья Роза Хутор расположена в Сочинском национальном парке. Имеет три маршрута разной длины и сложности. Самый большой почти 2 км. Тропы оснащены заметными указателями и предупреждающими знаками (рисунок 12). Много перепадов высот и лестниц, поэтому передвигаться можно только пешком. [7].



Рисунок 12 – Информационная среда.  
Схема тропы здоровья

В Ленинградской области силами клуба Bike Team подготовлена трасса для катания на велосипеде. На маршруте установлены указатели и карты. Также все желающие могут скачать схему маршрута на свое мобильное устройство. Сейчас существует трасса синего уровня сложности для активных, под-

готовленных любителей (рисунок 13). В дальнейшем планируется создание более легких и сложных маршрутов [8].

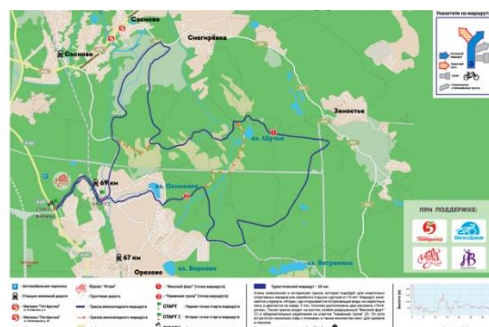


Рисунок 13 – Информационная среда.  
Вело маршруты Ленинградской области

Как уже говорилось ранее, трасса здоровья существует и в Томске. Инициатором ее создания была «Мария-Ра», но в декабре 2016 года отказалась ее содержать, и трасса поступила в распоряжение мэрии г. Томска. За это время на ней установили освещение и множество информационных знаков (рисунок 14). По словам Виктории Мучник, автора статьи, есть очень красивые и удобные участки, а есть реально сложные и крутые, даже для человека, который бежит на лыжах более или менее регулярно. Но справиться с трудными участками, в принципе, можно. Их не очень много. Удивило обилие оцинкованных дорожных знаков. Всего их установлено около сотни [9].



Рисунок 14 – Информационные знаки  
на тропе здоровья в Томске

В Новосибирской области находится много лыжных трасс, которые предлагают своим посетителям: различные по протяженности, по сложности маршруты. В дополнение к лыжам на многих базах есть катки, горки, катание на снегоходах, пейнтбольный клуб [10].

Проанализировав отечественный и зарубежный опыт организации трасс и троп здоровья, можно сделать следующие выводы. Архитектурно-информационная среда проанализированных объектов требует единого стилистического решения, гармонично вписанного в уникальную природную среду, с применением современных технологий. Интерес представляет разработка проектных предложений по созданию целостной архитектурно-информационной среды с применением современных средств архитектуры и дизайна и их апробация на площадке трассы здоровья в г. Барнауле. Использование современных средств архитектуры и дизайна поможет в поддержании экологического равновесия ленточного бора.

#### Список литературы

1. Лыжня здоровья: «Все делали великое дело для города!» [Электронный ресурс] – Режим доступа: <https://myaltai.com/2016/12/19/39169.html>. – Заглавие с экрана.
2. Барнаульский ленточный бор [Электронный ресурс] – Режим доступа: <http://altai-flowers.ru/?id=204>. – Заглавие с экрана.
3. Уникальный ленточный бор в Барнауле планируют развивать для привлечения туристов [Электронный ресурс] – Режим доступа: <http://tourism.interfax.ru/ru/news/articles/45389>. – Заглавие с экрана.
- Беговые лыжные трассы Финского курорта Ruka [Электронный ресурс] – Режим доступа: <https://apotar.livejournal.com/3854.html>; - Заглавие с экрана.

4. прогулки по сказочному лесу. Фотозарисовки января [Электронный ресурс] Режим доступа: <http://istoki-tur.ru/progulki-po-skazochnomu-lesu/> – Заглавие с экрана.

5. Тисо-самшитовая роща в Хосте [Электронный ресурс] – Режим доступа: <http://worldroads.ru/tiso-samshitovaya-roshha-v-hoste>. – Заглавие с экрана.

6. Тропа здоровья Роза Хутор [Электронный ресурс] – Режим доступа: <http://worldroads.ru/tropa-zdorovya-roza-hutor>. – Заглавие с экрана.

7. Велотрасса 38 км по лесной зоне [Электронный ресурс] – Режим доступа: <http://velomarshruty.ru/> – Заглавие с экрана.

8. Тест-драйв «Тропы здоровья» на Буревестнике за 24 млн. рублей [Электронный ресурс] – Режим доступа: <http://tv2.today/News/Test-drayv-tropy-zdorovya-na-burevestnike-za-24-mln-rublej>. – Заглавие с экрана.

9. 10 самых популярных баз Новосибирска [Электронный ресурс] – Режим доступа: [https://sibmama.ru/lyzhnye\\_bazy\\_2016.htm](https://sibmama.ru/lyzhnye_bazy_2016.htm). – Заглавие с экрана.

#### Сведения об авторах

Скрипюк Нина Александровна, магистрант 1 курса (гр. 8Арх-71) ИнАрхДиз АлтГТУ им. И.И. Ползунова; 656038, Алтайский край г. Барнаул, пр-т Ленина, 46; e-mail: [nina.art.2013@yandex.ru](mailto:nina.art.2013@yandex.ru)

Раменская Юлия Владимировна, доцент, кафедры АрхДи АлтГТУ им. И.И. Ползунова; 656038, Алтайский край г. Барнаул, пр-т Ленина, 46; e-mail: [arhdi2008inst@mail.ru](mailto:arhdi2008inst@mail.ru),

Сергеева Наталья Владимировна, доцент кафедры АрхДи АлтГТУ им. И.И. Ползунова; 656038, Алтайский край г. Барнаул, пр-т Ленина, 46, e-mail: [arhdi2008inst@mail.ru](mailto:arhdi2008inst@mail.ru),