

УДК 72

ДЕТСКИЙ КРАЕВОЙ РЕАБИЛИТАЦИОННЫЙ ЦЕНТР В ГОРОДЕ БАРНАУЛЕ.

А. А. Мкртычева, Н. В. Сергеева

Аннотация. В статье представлена концепция архитектурного решения детского краевого реабилитационного центра в городе Барнауле. Рассмотрен международный опыт проектирования и строительства детских реабилитационных центров. Даны предположения по функциональному зонированию, благоустройству территории, объемно-пространственному и архитектурно-планировочному решению.

Ключевые слова: город Барнаул, Алтайский край, реабилитационный центр, детский краевой реабилитационный центр, ЗПР

В современном обществе стоит острая проблема здоровых детей. По всему миру находят различные решения предотвращения этой проблемы, создаются реабилитационные центры, медицинские кластеры, детские развивающиеся центры.

Реабилитационный центр специализируется на проблеме детей с диагнозом «Задержка психического развития». ЗПР – это замедленное психическое развитие. Диагноз, от которого можно избавиться, просто надо немного приложить усилия и реабилитационный центр в этом может помочь родителям и их детям. К сожалению, в наше время все стало больше рождаться детей с этим диагнозом. Вот уже на протяжении немногих лет наш Алтайский край вышел на второе место по рождаемости детей с диагнозом ЗПР. По статистике, за 2014 год 37 % детей рождаются условно здоровыми, а остальные 63 % имеют какие-либо заболевания (32532 родившихся – статистика за 2015 год) [1].

При выполнении дипломного обоснования, огромная часть исследований уделялась поиску и анализу аналогов по данной тематике. В основном рассматривались современные проекты отечественного опыта и зарубежного. Одним из ярчайших примеров стал реабилитационный центр для детей-аутистов в городе Москве (рисунок 1) [2]. Проект реабилитационного центра для детей с ранним аутизмом создан в 1994–1999 годах архитектурной мастерской Андрея Чернихова. Общая надземная площадь порядка 2000 м². Центр располагается на северо-востоке столицы.

Еще один из наиболее видных проектов – это детский сад № 2677 в той же Москве (рисунок 2).



Рисунок 1 – Реабилитационный центр для детей-аутистов в Москве

Детскому саду сразу было уготовано стать нетиповым. В холле второго этажа сделали витраж с видом на двусветное пространство бассейна, за счет чего появилось и естественное освещение в коридоре этажа.



Рисунок 2 – Детский сад № 2677 в Москве

Из зарубежного опыта можно выделить проект Белорусской архитектурно-строительной компании Юлии Скорыниной – Экспериментальная школа в Минске (рисунок 3) [3].

ДЕТСКИЙ КРАЕВОЙ РЕАБИЛИТАЦИОННЫЙ ЦЕНТР В ГОРОДЕ БАРНАУЛЕ

Трехэтажная школа рассчитана на 880 учеников. Ее пространство делится на закрытую и открытую части. Первая – классы и multifunctional помещения, столовая, которыми пользуются только учащиеся. Вторая – два спортивных зала, два бассейна, хоккейная площадка, сауна, театр мод, комната дизайна, мастерские со станками, несколько кафе, актовый зал, библиотека, интернет-кафе – этой частью могут пользоваться посетители. Такое архитектурное решение позволяет привлечь к спортивной и творческой жизни не только учащихся, но и жителей соседних микрорайонов.



Рисунок 3 – Экспериментальная школа в г. Минске

Новое здание для детского сада и яслей (рисунок 4) в испанском городе Сальдивар состоит из двух отдельных модулей общей площадью около 600 кв. м. [4]. Вокруг него расположены три игровых площадки: одна ясельная для детей до 2-х лет, вторая предназначена для детского сада (дети 2-3 лет) и третья – для находящейся рядом начальной школы. Строительство объекта было осуществлено с помощью сборных деревянных панелей, заказанных на фабрике, что обеспечило высокую скорость работ (около 2-х месяцев на весь проект) и низкий уровень загрязнения площадки при их проведении. Архитекторы уделили особое внимание экологичности здания, используя для его строительства местные природные материалы, а также интегрировав в проект целый ряд современных энергосберегающих технологий. Например, система отопления и горячая вода обеспечиваются с помощью энергии биомассы.



Рисунок 4 – Детский сад в Испании

Интересное здание есть в австрийском городе Зальцбурге. Проект занимал первые места в международных конкурсах, общая площадь – 830 кв. м., стоимость постройки – 1,2 млн. евро. Для российских реалий сумма, вложенная в строительство этого учреждения, безусловно, невиданная. Экстерьер (рисунок 5) восхитительный – отделка, напоминающая траву [5]. Просторные внутренние помещения, много света, приятные цвета.



Рисунок 5 – Детский сад в Австрии

Для размещения детского краевого реабилитационного центра выбран участок, расположенный в живописном месте, в 20 минутах от Барнаула – в сосновом бору на берегу теплой реки Барнаулки. Обширная территория с прекрасным видом. На сегодняшний день там находится пустой участок земли площадью в 20 га. Это территория бывшего лагеря «Романтик», который был закрыт в связи с нерентабельностью. Рядом с территорией расположен лагерь «Спутник-2», работающий только в летний период, и парк «Чайка», работающий круглый год (рисунок 6).

Место проектирования выбрано в чистой загородной зоне. Семьям, где есть ребенок с диагнозом ЗПР, этот центр – возможность восстановить ребенка и дать ему здоровое будущее.



Рисунок 6 – Фото с место проектирования

Основной идеей проекта стало создание для таких детей отдельного мира, где они будут чувствовать себя увереннее. Основной концепцией идеи стал «Калейдоскоп» (рисунок 7). Даже битое стекло, если с ним поработать, может превратиться в прекрасное творение. Так и в центре фасады отражают криволинейность окна в виде осколков (рисунок 8), а планы составляют правильную форму (рисунок 9).

Концепция цветового решения выбрала те цвета, которые наиболее часто дети используют в своих рисунках – это красный, желтый, синий, зелёный. Каждый цвет имеет своё значение, несёт определённую функцию. Красный – лечение, синий – это речка, которая протекает на территории реабилитационного центра (река Барнаулка), желтый – радость детства, зелёный – гармония, которую дает нам природа, ведь центр расположен в прекрасном месте, где много деревьев, лесной воздух, река.



Рисунок 7 – Визуализация детского краевого реабилитационного центра в г. Барнауле

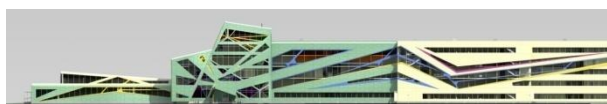


Рисунок 8 – Северный фасад

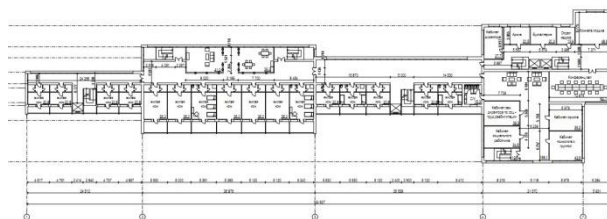


Рисунок 9 – План первого этажа

Генеральный план разработан так, чтобы ребенок от 1 до 18 лет мог себя чувствовать комфортно с детьми своего возраста на одной площадке. Есть игровые площадки, поделенные на возрасты от 3-х, 3-5 до 5-12 лет. Спортивные и лечебные зоны рассчитаны на детей более старшего возраста: 12-14, 14-16, 16-18 лет. Зоны пассивного отдыха – это зоны, где расположены скамейки и пешеходные дорожки (рисунок 10).



Рисунок 10 – Генеральный план

Генеральным планом предусмотрена параллельная парковка на 85 машиномест. Ведь в семье, где есть дети с подобным диагнозом, есть и личный транспорт, а для тех семей у кого нет возможности добираться самостоятельно, центром предусмотрен рейсовый автобус. Для удобства посетителей предусмотрена открытая площадка для приема гостей.

Здание центра включает в себя три функциональных блока:

- 1) блок реабилитации, состоящий из помещений медико-социальной реабилитации и психолого-педагогической помощи;
- 2) блок размещения, включающий отделение круглосуточного пребывания;

3) блок управления, состоящий из помещений служб управления и служб организации реабилитационной деятельности, а также административно-управленческой службы и дирекции.

Соединением трёх блоков является атриум как зона досуга (жилая, лечебно-оздоровительная, обеденная зоны).

В центре расположен атриум, из которого посетители могут попасть в любую зону центра. Попадаем во входную зону, в которой расположены регистрационный кабинет, где осуществляется регистрация ребёнка и предоставляется информация по новой программе реабилитации; гардероб, аптека и комната охраны. В жилой зоне размещаются 2-3-х местные номера с санузелом, ванной комнатой и лоджией. На каждом жилом этаже есть зоны отдыха, где дети могут посмотреть телевизор, порисовать или сделать уроки. Через атриум можно попасть в обеденную зону либо в физкультурно-оздоровительную – в бассейн, спортивный зал или массажный блок. Связь между уровнями сопровождается лифтовыми узлами и лестничными пролетами.

На втором этаже располагается административная зона, и лечебно-оздоровительная, в которой находятся узкие специалисты. Общая связь между блоками также осуществляется через атриум. На третьем этаже, помимо жилой и административной зоны, есть зона для родителей.

Можно проконсультироваться с юристом, социальным работником и психологом. В центре есть учебные классы, потому что реабили-

тация детей в центре может длиться от 1 до 6 месяцев.

Проект детского реабилитационного центра для детей с диагнозом ЗПР является очень актуальным не только для нашего края, но и для страны в целом. В нашем крае нет ни одного реабилитационного центра с таким профилем, хотя процент рождаемости детей с таким диагнозом немалый.

В процессе проектирования решены все задачи: сложная планировка, доступность перехода из одной зоны в другую, при этом соблюдены все требования СНИПов и СанПинов.

Список литературы

1. Задержка психического развития [Электронный ресурс] – Режим доступа: <http://www.psyportal.net> – Заглавие с экрана.
2. Реабилитационный центр для детей-аутистов [Электронный ресурс] – Режим доступа: <http://www.drumsk.ru> – Заглавие с экрана.
3. Детский сад в Кирове [Электронный ресурс] – Режим доступа: <http://echokirova.ru> – Заглавие с экрана.
4. Детский сад в Испании [Электронный ресурс] – Режим доступа: <http://www.espanarusa.com> – Заглавие с экрана.
5. Decormag [Электронный ресурс] – Режим доступа: <http://www.decormag.ru> – Заглавие с экрана.

Сведения об авторах

Мкртычева Ангелина Альбертовна, магистрант 2 курса (гр. 8Арх-61); vamyvamys@mail.ru
Сергеева Наталья Владимировна, к. арх., доцент кафедры АрхДи АлтГТУ им. И.И. Ползунова.