

УДК 725

## КУЛЬТУРНО-ДОСУГОВЫЙ ЦЕНТР В Г. БАРНАУЛЕ

В. А. Михайлова, Н. В. Сергеева

*Аннотация.* В статье представлено проектное предложение культурно-досугового центра в городе Барнауле. Рассмотрены вопросы создания образа современно оснащённого объекта культуры, его функционального зонирования и объёмно-планировочного решения.

*Ключевые слова:* культурно-досуговый центр, концепция, объёмно-планировочное решение.

В современном обществе самой актуальной задачей является воспитание творчески ориентированных людей и формирование условий для их социальной самореализации. Одна из важных ролей самореализации отведена культурным центрам в системе образования и воспитания личности и адаптации её в современном мире [1]. Благодаря своей идейной и креативной деятельности в области современной культуры, эти центры стали пространством диалога и тесного сотрудничества между людьми.

Люди стали мобильнее. Один из важнейших факторов для человека, выбирающего себе место жительства, – это уровень культуры района, города, региона, где он существует с окружающим пространством [2]. Любой человек желает жить в городе, где есть возможность для культурного развития и обогащения, где можно просто отдохнуть, где люди, проходя мимо, улыбаются, где мусор не бросают на улицах, где царит гармония и порядок. Поэтому важно, как можно больше создавать культурных объектов для духовного обогащения людей.

Сфера искусства и культуры в современном мире требует новых экспериментов, развития творчества, привлечения и расширения возможностей, поиск новых путей, стилей и направлений в искусстве, что формирует новое слияние видов творчества и новое архитектурное пространство [5].

На сегодняшний день более половины культурных учреждений города составляют типовые, морально устаревшие постройки, либо для творческой деятельности используют приспособленные здания, не отвечающие современным требованиям. В условиях быстро разрастающегося города, каким является Барнаул, нехватка современно оснащённых объектов культуры, отсутствие единой многофункциональной площади культурных мероприятий (художественных выставок,

кино-показов, мастер-классов и т. д.) является серьёзной проблемой. Актуальным становится создание центра культурного притяжения различных слоев населения. Исходя из этого, была выбрана цель проекта: разработать архитектурную концепцию культурно-досугового центра в городе Барнауле.

Культурно-досуговый центр формируется на основе комплексного анализа планировочных и функциональных решений существующих культурных центров, дворцов культуры, а также выставочных пространств и концертных залов. Участок для проектирования расположен в Ленинском районе города Барнаула, между улицами Малахова, Эмилии Алексеевой, Германа Титова и 10-Западная. Имеет форму правильного четырехугольника и занимает площадь в 46 га. В настоящее время это территория садоводства «Поток» (рисунок 1, 2). Садоводство не функционирует по назначению, территория не ухожена, загрязнена. Некоторые дачные домики заброшены, участки заросли дикими растениями. Нынешний вид домиков эстетически портит облик ул. Малахова, одной из центральных улиц города Барнаула.



Рисунок 1 – Фотофиксация площадки проектирования

## КУЛЬТУРНО-ДОСУГОВЫЙ ЦЕНТР В Г. БАРНАУЛЕ



Рисунок 2 – Фотофиксация площадки проектирования

При проведении анализа схемы территориального планирования города Барнаула было выявлено, что рассматриваемый участок включен в общественно-деловую зону. На данной территории предполагается размещение театра, либо концертного зала. Также было отмечено, что выбранный участок обладает удобной транспортной доступностью как для посетителей, добирающихся до территории на общественном, так и на личном транспорте (рисунок 3).



Рисунок 3 – Фрагмент схемы территориального планирования города Барнаула (театры, концертные залы)

Анализ сложившейся градостроительной ситуации подтвердил возможность размещения на данной территории культурно-досугового центра. Представлены схема организации движения транспорта и пешеходов; Схема транспортно-пешеходных связей включает (рисунок 4):

- Пешеходные дорожки, предназначенные для посетителей культурно-досугового центра и

для людей, проживающих вблизи данного участка.

- Технические подъезды, один из которых предназначен для концертного зала, другой – для корпуса гостиницы.

На схеме определены основные пешеходные направления к культурно-досуговому центру. Основная пешеходная ось связывает главный вход с улицей Малахова. Следующими по значимости являются пешеходные оси, одна из которых начинается с пересечения улиц Германа Титова и Малахова, а другая – с пересечения улиц Малахова и Эмилии Алексеевой.

В структуре генерального плана культурно-досугового центра предусмотрена площадь с уличной сценой для проведения общественных мероприятий на открытом воздухе.

На территории культурно-досугового центра предусмотрены две открытые парковки: одна рассчитана на 130 машиномест (въезд с улицы 10 Западная), другая – на 30 машиномест (для посетителей гостиницы), въезд на которую возможен с улицы Германа Титова. Помимо открытых парковочных мест, спроектирована подземная парковка.



Рисунок 4 – Схема организации движения транспорта и пешеходов

Проектируемый участок делится на восемь функциональных зон (рисунок 6) Самой

большой по площади является зона зеленых насаждений. В этой зоне располагаются дорожки для прогулок и места для отдыха посетителей. Обозначена входная зона, содержащая также места для отдыха. Зрелищная зона включает в себя сцену и пространство для зрителей. Зона хозяйственных проездов предназначена для передвижения служебного транспорта. Показана зона надземной парковки.

Культура в широком значении – это потребность человека и общества создавать и сохранять материальные и духовные ценности. В узком значении культура это – деятельность, связанная с искусством, его созданием, сохранностью и распространением. В этом смысле под культурой понимают творчество музыкантов, писателей, актеров, живописцев; организацию выставок и режиссуру спектаклей; музейную и библиотечную деятельность и т. д.

В вышеперечисленных определениях речь идет как о материальных предметах, таких как картины, кинофильмы, книги, так и нематериальных: идеях, ценностях, образах, теориях.



Рисунок 5 – Схема функционального зонирования генерального плана

Эти ценности, созданные человеком, делятся на материальные и духовные. Материальная культура воплощается в предметах

искусства. Духовная культура, в отличие от материальной, не воплощается в предметах, она направлена на идеи, эмоции, чувства. Диалог духовного и материального создает общее пространство культуры. Так, духовная культура – идеи, мысли творческого человека, которые могут воплощаться в материальных вещах – книгах или скульптурах, а чтение книг или наблюдение предметов искусства сопровождается обратным переходом – от материальных вещей к знаниям, эмоциям, чувствам. И эта тесная связь между ними влияет на культурное развитие общества.

Диалог материальной и духовной культуры является основой концепции формообразования культурно-досугового центра.

Отражение концепции прослеживается в сочетании материалов, белого бетона, светлого матового стекла, витража и прозрачного стекла (рисунок 6). Белый бетон и матовое стекло символизируют материальную сторону культуры. Эти материалы кажутся более весомым и существенным. Прозрачное стекло показывает легкость, некую воздушность и олицетворяет духовную культуру. Цветной витраж отражает идеи, мысли, чувства духовной культуры. Белые линии, которые охватывают прозрачные стекла и проходят через весь объем, символизируют диалог между культурами их взаимодействие между собой и влияние друг на друга.



Рисунок 6 – 3D-модель культурно-досугового центра

*Функциональное зонирование культурно-досугового центра.*

Культурно-досуговый центр включает следующие функциональные зоны:

- входная зона (входная группа помещений);
- зона рекреации (пространства общения и отдыха);
- зрелищная зона (специализированные или универсальные залы);
- выставочная зона (пространства постоянных и временных экспозиций);

## КУЛЬТУРНО-ДОСУГОВЫЙ ЦЕНТР В Г. БАРНАУЛЕ

- творческая зона (пространства для музыкального, художественного творчества и т. п.);
- гостиничная зона (номера для посетителей и досугово-развлекательные помещения).

Объемно – планировочное решение (рисунок 7) .

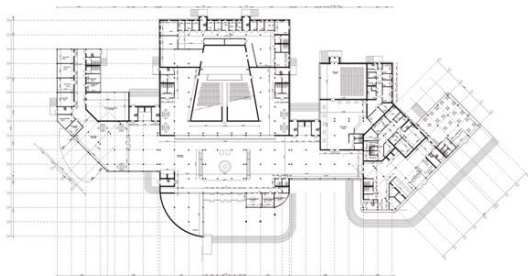


Рисунок 7 – План первого этажа культурно-досугового центра

Центральный корпус в плане представляет собой прямоугольник, который со стороны главного фасада усложнен двумя радикальными частями (рисунок 8). Корпус переменной этажности от 3 до 5 этажей.

В корпусе располагается входная группа, концертный зал и выставочный зал. Первый этаж включает:

- входную группу (вестибюль, гардероб, пункт охраны, кассы, справочная, санитарные узлы);

- концертный зал вместимостью 740 человек со вспомогательными помещениями (гримерные, костюмерные, артистические уборные, помещение дежурных конструкций и др.).

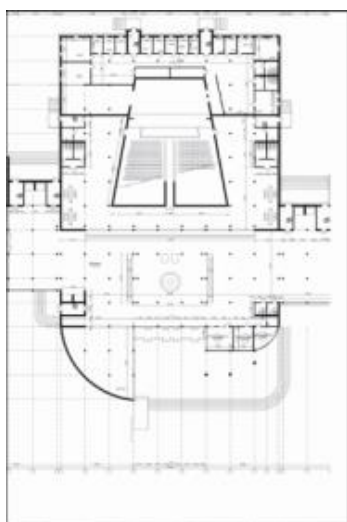


Рисунок 8 – План этажа центрального корпуса

На втором этаже находятся:

- концертный зал и помещения для его персонала (комната отдыха, буфет, комната рабочих сцены, и др.);
- репетиционный зал;

- буфет для посетителей концертного зала;

- пространство для общения;

На третьем этаже располагается:

- вход на балкон концертного зала;

- зал для репетиций;

- комната отдыха;

- творческая дирекция театра (кабинет главного режиссера и главного дирижера).

На четвертом и пятом этажах находится выставочное пространство с обслуживающими помещениями. На цокольном этаже находятся помещения обслуживания концертного зала, склады, оркестровая яма, помещения для оркестра и др.

В корпусе для связи между этажами установлено девять лестничных клеток типа Л1 с шириной марша 1,35 м с остекленными проемами на каждом этаже в наружных стенах. Четыре лестничных клетки находятся в пространстве концертного зала, две из которых предназначены для артистов и две для посетителей. Шесть лестничных клеток находятся во входной группе, они связаны с подземной парковкой.

В решении культурно-досугового центра предусмотрено шесть лифтовых узлов, четыре лифта связаны с подземной парковкой, а два панорамных лифта предназначены для передвижения по надземной части корпуса. Визуальное единство внутренних пространств подчеркнуто атриумом (размер 12x18 м) с эскалатором.

Корпус кинозала состоит из двух этажей (рисунок 9). На первом этаже находятся кинозал на 253 места, вестибюль, буфет и помещения для персонала. На втором этаже – кинопроекционная, технические помещения.



Рисунок 9 – План этажа корпуса кинозала

Корпус для занятий творчеством имеет пять этажей (рисунок 10). На первом и втором

этажах находятся классы для занятий танцами и зал для репетиций. На третьем этаже располагаются классы для занятий по музыке, а также зал для музыкальных репетиций. Четвертый этаж предназначен для занятий по живописи и рисунку, декоративно-прикладному искусству и скульптуре.

Связь между этажами осуществляется лестничными клетками типа Л1 с шириной марша 1,35 м с остекленными проемами на каждом этаже в наружных стенах [3].



Рисунок 10 – План этажа корпуса для занятий творчеством

Для размещения гостей города в рамках проведения масштабных культурных мероприятий, совместных репетиций и др. в объеме культурно-досугового комплекса предусмотрен гостиничный корпус.

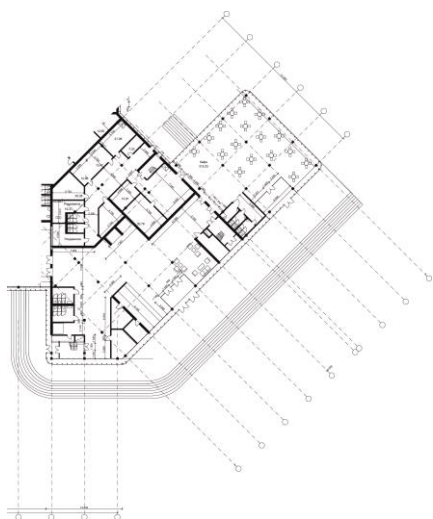


Рисунок 11 – План первого этажа корпуса гостиницы

На первом этаже гостиницы располагаются следующие группы помещений (рисунок 11):

- приемно-вестибюльная группа, включающая лобби, регистрацию, помещения администратора, помещение хранения документов и др.;
- группа помещений для персонала; включающая раздевалки, комнаты отдыха, буфет и др.;
- группа помещений питания, включающая кафе, склады с продуктами, охлаждаемые камеры, камера отходов.

На втором этаже располагаются следующие группы помещений:

- группа помещений питания: ресторан европейской кухни, кухонные цеха (холодный, горячий, доготовочный, кондитерский), кладовая продуктов, кабинет зав. производством, помещение администратора ресторана, кладовые.

На третьем этаже размещаются спортзал, массажные кабинеты, помещения с гидромассажными ваннами. С четвертого этажа по пятнадцатый этаж располагаются жилые номера.

Подземная часть здания состоит из двух этажей. На них располагается подземная парковка, а также группа вспомогательно-хозяйственных помещений, обеспечивающих функционирование гостиницы и ресторана – центральная бельевая, склады, мастерские и др.

Проектом предусмотрен технический этаж, который разделяет жилое пространство гостиницы и подземные этажи.

Этажи между собой связывают три лифта и три лестницы. Две лестничные клетки типа Н2 с подпором (подачей) воздуха, шириной марша 1,35 м, соединяют все этажи, имеют выход наружу. Одна лестничная клетка типа Л1 имеет остекленные проемы на каждом этаже в наружных стенах, ширина марша 1,00 м, связывает группу помещений питания, имеет выход наружу.

В проекте культурно-досугового центра решены следующие задачи:

- спроектировано пространство для культурного диалога жителей и гостей города;
- разработано предложение генерального плана участка;
- найден художественный образ культурно-досугового центра «диалог культур»;
- разработано объемно-пространственное и объемно-планировочное решение центра с учетом концепции.

## КУЛЬТУРНО-ДОСУГОВЫЙ ЦЕНТР В Г. БАРНАУЛЕ

Культурно-досуговый центр – это оснащенная многофункциональная площадка для культурных мероприятий, диалога творческих людей, обмена опытом и межкультурного взаимодействия. Талантливые люди найдут здесь возможность для самореализации и помогут ярче обозначить Барнаул на культурной карте России.

### Список литературы

1. Бархин, Ю. Б. Методологические и теоретические проблемы организации системы учреждений культуры и её нового элемента / Ю. Б. Бархин. – 1975.

2. Гаврилина, А. А. Проектирование культурно-общественных комплексов с гибкой планировкой / А. А. Гаврилина. – ЦНТИ по гражданскому строительству и архитектуре, 1979.

3. Гельфонд, А. Л. Архитектурное проектирование общественных зданий и сооружений / А. Л. Гельфонд. – М. : Изд-во Архитектура-С, 2006.

4. Милашевская, Е. К. Клубы / Е. К. Милашевская, Н. Е. Прянишников, М. Р. Савченко. – М. : Стройиздат, 1990. – 247 с.

5. Коновалова, Н. Н. Принципы архитектурно-планировочного формирования культурных центров в г. Ростове-на-Дону / Н. Н. Коновалова. – Ростов-на-Дону : Институт архитектуры и искусств Южного Федерального университета, 2015.

### Сведения об авторах

Михайлова Виктория Артуровна, магистрант 2 курса (гр. 8Арх-61) ИнАрхДиз АлтГТУ им. И. И. Ползунова; e-mail viktoriya.Art1@mail.ru

Сергеева Наталья Владимировна, к. арх, доцент кафедры АрхДи АлтГТУ им. И.И. Ползунова.