

УДК 7.072.3

ИНДУСТРИАЛЬНАЯ ТЕМА В СОВРЕМЕННОМ МОЛОДОМ СИБИРСКОМ ИСКУССТВЕ

Л. Р. Мурина

Ключевые слова: индустриальная тема, современное молодое сибирское искусство, «Уральская индустриальная биеннале».

Монументальные конструкции промышленных сооружений, интенсивные ритмы и выразительные эффекты индустриального ландшафта всегда привлекали внимание художников.

Интерес к индустриальной тематике снова начал возрождаться в 2010-х годах, отчасти благодаря масштабным выставочным проектам, таким как «Уральская индустриальная биеннале», которая посвящена переосмыслению среды в городах с богатым индустриальным наследием.

И тема, свободная от государственной институциональной зависимости, получила новый импульс развития. Современные действующие промышленные объекты и заброшенные полуразрушенные заводы нашли отражение в творчестве молодых российских и сибирских художников.

Индустриальная тема получила развитие в форме кураторских проектов, станковых произведений и пространственных объектов. Так художник Александр Дашевский (Санкт-Петербург) в проекте «Недвижимость» на монументальных живописных полотнах выстраивает целые дома и обращается к новостройкам, которые, по его мнению, «белое пятно в постсоветском урбанистическом сознании» [1, 74]. Художник Алена Шаповалова (Владикавказ) в проекте «Пещеры технонеолита» (2010-2011) демонстрирует объекты, созданные человеком с применением возможностей технического прогресса (тоннели, станции метро, шахты и т. п.). Ей интересен «не только определённый «ореол таинственности» и «загадочности» подобного рода сооружений, но в большей степени изучение изменения перспективы, пространства в них и возможность их передачи художественными средствами» [2]. Павел Отдельнов (Москва) в своих произведениях обращается к символическим формам: гигантские, парящие в пространстве градирни, возвышаются как символ современной индустрии. Александр Кабин (Северодвинск) в живописных работах философски осмысливает постсоветское индуст-

риальное пространство: ржавые гаражи, старые вагоны поездов и заброшенные катера – основные объекты его произведений.

Сибирские художники также в своем творчестве обращаются к индустриальной теме и эстетике промзон. Они раскрывают тему в исследовательских проектах, инсталляциях, живописных произведениях и графических сериях. Интерес к промышленным объектам особенно возрос в регионах с богатой индустриальной историей, где каждый город имеет свой специфический ландшафт.

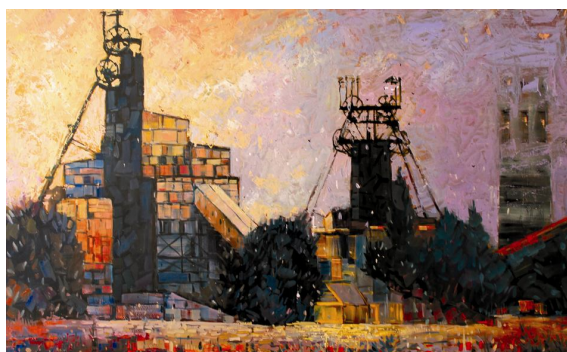
Одной из характерных черт современных произведений на индустриальную тему в сравнении с предыдущим советским периодом является разнообразие творческих концепций и индивидуальный подход к их реализации. В творчестве одних художников индустриальная тема занимает значительное место, для других она явление временное. При этом современного художника интересует уже не столько «новизна сюжета и документальность изображения» [3, 96], сколько изменения среды.

Таким образом, одной из актуальных проблем является определение роли и значения индустриальной темы в развитии молодого современного искусства в Сибири.



Храбрый И. Из серии «Ритмы Кузбасса», 2012 г.

Наиболее активно над этим направлением работают художники Кузбасса – одного из самых индустриальных районов Сибири. В 2012 году Илья Храбрый, Андрей Богданов (Новокузнецк) и Роман Ахметгалиев (Прокопьевск) организовали выставочный проект «Продукт на экспорт», в котором были представлены произведения, отражающие «темы индустриализации, повлекшие за собой изменения городского и природного ландшафта» [4].



Ахметгалиев Р. Шахтерский город, 2012 г.

В проекте «Терриконовая долина» (2008-2010) Илья Гапонов (Кемерово – Санкт-Петербург) изображает на деревянных досках шахтные копры, роторные экскаваторы и другие элементы индустрии. Оригинальность проекта заключается в использовании в качестве материала дерева и кузбаслака для раскрытия своеобразия ландшафта угольного края.

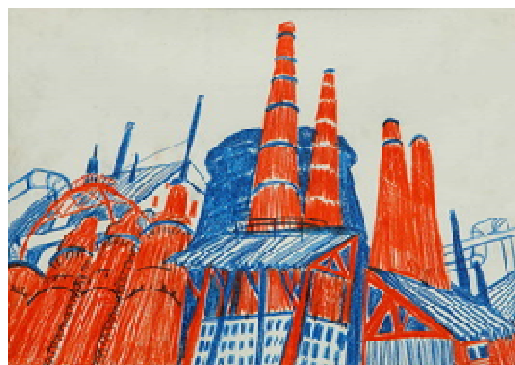
Роман Ахметгалиев (Прокопьевск) в живописных работах показывает Кузбасс непривычно ярким. В произведении «Шахтерский город» (2012) красота окружающего пространства раскрывается через силуэты конструкции копров и других сооружений на фоне закатного неба. Художник, для которого «главным двигателем творчества является среда» [5], стремится показать архитектуру промышленных сооружений в гармонии с природой.

Образ индустриального Кузбасса занимает значительное место в творчестве Ильи Храброго (Новокузнецк) и выражен в ряде графических произведений. Процесс добычи угля возводится в категорию символа в диптихе «Добыча» (2012), триптихе «Разрез» (2012), серии «Вертикаль. Шахта Юбилейная» (2012) и других. Промышленные конструкции и объекты преобразованного ландшафта являются основой в серии «Ритмы

Кузбасса» (2012). В листах выражена чистота и отстраненность промышленного пространства, а панорамные виды, построенные на четких ритмах террикон, шахт и копров, демонстрируют типичный Кузбасс.

Промышленность не только как часть окружающего пространства, но и как самостоятельный эстетический объект раскрывается в серии произведений Ивана Быкова (Барнаул), посвященной Барнаульскому Сереброплавильному заводу (2009-2014). Завод выступает одновременно как объект индустриального и культурного наследия. Автор уделяет внимание каждой детали, документально воспроизводя облик завода.

Галина Березкина (Томск) в живописных сериях фиксирует и подчеркивает красоту советской промышленной и жилой архитектуры. Фрагментарность и фронтальность композиций придает монументальность объектам. Это наиболее сильно выражено в живописной серии «Окна» (2008) – огромные с бытыми стеклами окна в деревянных рамах выступают как образ времени. И в работе «Родина» (2008), в которой художник, изображая боковой фасад «хрущевки», ищет особый ритм в модулях плит и в целом эстетизирует столь привычный для каждого образ.



Печенкин К. Из серии Завод, 2012 г.

Эстетическое начало преобладает в графической серии «Завод» (2012) Кирилла Печенкина (Красноярск). Художник считает, что в индустриальной теме должна присутствовать «свободная трактовка формы, простота в цвете и некоторый ароматизм» [6] и изображает завод в монохромной гамме (красный и синий). Изображенные в ракурсе гигантские градирни, дымовые трубы, опоры ЛЭП и трубопровод создают монолитный и обособленный от окружающего пространства образ завода. В основе композиции лежат локальные пятна, четкие ритмы вертикалей и горизонталей.



Мурина Л. Юрга. Из Серии «Сибирь индустриальная»

Эстетика второй среды продемонстрирована в графической серии Лукии Муриной (Томск) «Сибирь индустриальная» (2012-2015). Панорамные виды производственного ландшафта со сложными промышленными объемами, градирнями и дымовыми трубами композиционно фронтальны и статичны. Заводы существуют в особом ритмически замкнутом пространстве. А сочетание жестких конструкций заводов и мягких объемов дыма и смога становится главным средством выразительности.

Логически упорядоченная среда привлекает художников четким геометризмом форм и выстроенными ритмами. Ольга Опёнышева (Томск) в серии работ «Индустрия» (2013) обратилась к теме судостроения. Основа всех графических листов сложные конструкции и механизмы порталных кранов. Листы, в основе композиций которых заложен принцип коллажа, являются обобщенными образами портовой индустрии.



Опёнышева О. Из Серии «Индустрия», 2013

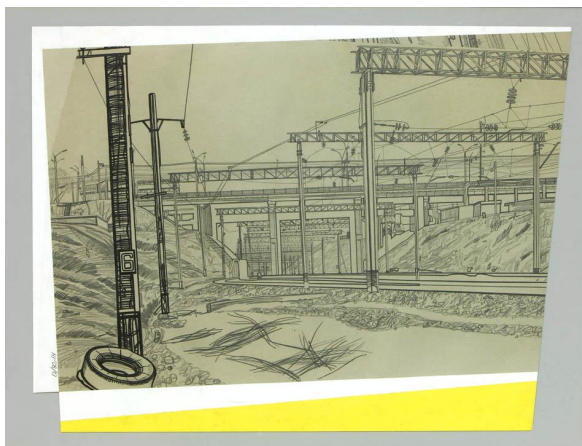
В основе графической серии Анастасии Гуровой (Омск) «Краны» (2008) также лежат строгая логика и ритмические конструкции портовых кранов. В сериях «Мост» (2005-2008) и «Вид из окна» (2007-2010) линии сложных конструкций мостов, порталных кранов и ритмы деревьев создают цельный образ индустрии и природы.

К индустриальной теме обращаются и художники, для которых она не является ведущей в творчестве. В абстрактных композициях Александра Куркина (Барнаул) встречаются графические листы с индустриальными мотивами. Для художника индустрия выступает как средство для работы в нефигуративном искусстве, в котором любой элемент конструкции лишь часть формальной композиции.



Гурова А. Лист 10. Из серии «Вид из окна», 2010 г.

Для художника Николая Зайкова (Барнаул) индустриальная тема не является ведущей в творчестве. Его, прежде всего, интересует «формальная сторона вопроса» и «красота конструкций» [7]. В графических листах «Баржа - 1» (2000), «Баржа - 2» (2000), «Завод Химпласт» (2001) явно прослеживается стремление к логическому построению композиции и поиску технических решений темы. В серии работ «Полоса отчуждения» (2008-2013) раскрывается мотив железной дороги: уходящие вдаль вагоны поездов, рельсы и опоры контактной сети создают в листах размеренность ритмов.



**Зайков Н. Полоса отчуждения-2,
2008-2013**

Художник обращается к индустриальному пейзажу с целью исследования пространства и создания произведений с целостным восприятием промышленных объектов.

Как часть окружающего ландшафта промышленные мотивы открываются в живописных произведениях. Художник Никита Поздняков (Омск) работает в направлении наивный реализм и с предельной точностью изображает окружающую его жизнь. Считая, что «индустриальный пейзаж – декорация нашей жизни» [8], он включает элементы промышленности в свои работы. В картинах «Тоска» (2014) и «Тихо вечером в поселке» (2014) преобладает мотив дороги и деревенской тоски, а трубы, добавляющие трагизм и характеризующие общее настроение, воспринимаются просто как часть пейзажа. При этом нет особой ритмики промышленного пространства, а заводские строения органично вписываются в среду.

В пейзажах Николая Исаева (Томск) «Под снос» (2012) и «Трамвайное депо» (2012) трубы ГРЭС возвышаются над городом как неотъемлемая часть урбанистического пространства и как символ надвигающейся индустриальной катастрофы. Промышленный

мотив раскрывается живописными средствами – тонкими градациями серого и общей умбристой цветовой гаммой. Это не индустриальный пейзаж в чистом виде, а скорее городской с промышленными элементами.

Сегодня произведения, посвященные индустриальной среде, можно выделить в отдельное направление, не ограниченное какими-либо жанрами и формами. Индустриальная тема проявляется в традиционных пейзажах, абстрактных композициях и пространственных объектах, но преобладают графические произведения т.к. более условный и лаконичный язык этого вида искусства располагает к созданию промышленных композиций, а порой и целых серий.

Современные молодые художники занимаются скорее исследованием среды, чем документированием процессов индустриализации. Они подобно сталкерам, проникают на заброшенные территории старых заводов и следят за изменением окружающего пространства. При этом художники решают индивидуальные творческие и профессиональные задачи. Очевидно, что привлекает их красота исторических промышленных объектов и ритмы современных производственных предприятий.

СПИСОК ЛИТЕРАТУРЫ

1. Дашевский, А. Из золотого фонда /А. Дашевский // Диалог искусств. – 2014. – № 4. – С. 72-75.
2. Шаповалова, А. О проекте «Пещеры технонеолита» / А. О. Шаповалова. – 2011.
3. Никулина, О. Р. Природа глазами художника / О. Р. Никулина. – М. : «Советский художник», 1982. – С. 175.
4. Буклет «Продукт на экспорт». И. Храбрый, Р. Ахметгалиев, А. Богданов. – Новокузнецк, 2012.
5. Ахметгалиев Роман. Частное письмо автору. 2015.
6. Печенкин Кирилл. Частное письмо автору. 2015.
7. Зайков Николай. Частное письмо автору. 2015.
8. Поздняков Никита. Частное письмо автору. 2015.