

КОНЦЕПЦИЯ ВИЗИТ-ЦЕНТРА В НАЦИОНАЛЬНОМ ПАРКЕ АЛТАЙ ТАВАН БОГДО (МОНГОЛИЯ)

Т. Н. Нужа, С. Б. Поморов, Н. В. Морозова

Ключевые слова: визит-центр, национальный парк, экотуризм, архитектурно-дизайнерское решение.

Ещё недавно Монголия не была привлекательна для туристов. Сейчас ситуация с туризмом здесь стремительно меняется. Увеличивается поток рекреантов, в том числе иностранных, строят новые отели, прокладывают новые маршруты. Страна увидела, что имеет на своих бескрайних территориях огромное количество объектов, интересующих иностранцев. Плюс к тому невероятно красивая природа, сама по себе достойная считаться достопримечательностью [1]. Степь, словно взметнувшаяся ввысь, на севере – леса и горы, на юге – знаменитая пустыня Гоби.

Правительство этой страны совсем недавно запустило полномасштабную рекламную кампанию, призванную пропагандировать Монголию на мировом туристическом рынке [2].

В связи с быстрым развитием туризма потребность в зонах отдыха с высоким уровнем организации и обслуживания, с выразительными архитектурными образами растёт. Возникает необходимость в стационарных комплексах для отдыха и туризма международного уровня.

В западной части Монголии наиболее подходящим местом для развития туризма является Национальный Парк Алтай Таван Богдо. Он основан в 1996 г., охватывает 6362 квадратных километров и граничит с Россией и Китаем [3].

Территория национального парка богата историческими памятниками культуры. Здесь "прижились" уникальные растения, сохранились редкие и исчезающие виды животных. Эта область удобна для развития горных видов спорта и экотуризма. Каждый год иностранные туристы поднимаются на вершины парка, чтобы насладиться красотами природы.

Эта местность богата наскальными рисунками – петроглифами, представляющими большую ценность. На его территории находится самая высокая гора Таван Богдо Ула – наивысшая точка Монгольского Алтая. Высота над уровнем моря вершины горы Найрам-

дал – 4374 метра. Этот горный массив расположен на стыке границ Монголии, России и Китая. Название Таван-Богдо-Ула переводится с монгольского языка как "Пять священных вершин". С давних пор белые ледниковые вершины горного массива Таван-Богдо-Ула почитаются как священные у монголов, алтайцев и казахов.

Этот парк наиболее подходит для организации круглогодичной сети маршрутов с ключевыми точками. Нами предпринята попытка спроектировать такую сеть маршрутов с туристическими объектами главным среди них должен стать визит-центр.

Визит-центр – это комплекс, сосредоточивший в себе наибольшее количество услуг. Он несет спортивно-оздоровительную, информационно-познавательную, исследовательскую и научную функции.

Создание такого комплекса в Национальном парке внесет положительную лепту в развитие международного туризма в Монголии.

Место выбрано на берегу реки Цаган-Сала, недалеко от подножия гор.

Площадка для проектирования комплекса с севера окромляется невысокими горами. С запада от неё открывается вид на гору Таван-Богдо-Ула, а с востока на долину реки.

Выбор места обоснован рядом положительных факторов:

1. Транспортной доступностью. Место расположено недалеко от г. Баян-Ульгий, находящегося возле границы Монголия – Россия. Иностранным туристам будет несложно ориентироваться при въезде в страну.

2. Близость воды. В нескольких метрах от визит-центра находится озеро. Легкий доступ к воде дает большие плюсы как для развлекательной функции (зимний каток, летняя рыбалка), так и для хозяйственно-технических нужд.

3. Удобством для организации маршрутов. От данного места недалеко до первичной «въездной» стоянки на озере Толбо Нур. Выбранное место служит точкой пересечения многих интересных маршрутов, будь то пе-

КОНЦЕПЦИЯ ВИЗИТ-ЦЕНТРА В НАЦИОНАЛЬНОМ ПАРКЕ АЛТАЙ ТАВАН БОГДО (МОНГОЛИЯ)

шая прогулка к озерам Хурган Нур и Хотон Нур или конная тропа в гору, подъем на Таван-Богдо-Ул или автотур вдоль реки Цагаангол.

4. Историческими предпосылками. С давних времен на этом месте у монгольских кочевников была стоянка (поселение временного характера, стойбище, которое создавали люди во время сезонной охоты, выпаса скота [6]), что говорит о том, что эта площадка более удобна, чем другие.

Сохранить красоту природы в том месте, где появится визит-центр – основная задача при разработке концепции.

Градозэкологический аспект концепции – максимально бережное отношение к природе, приоритет «природы» над «архитектурой», этот аспект соответствует главному назначению природного парка [5]. На этой основе концепции составлены предложения по генеральному плану визит-центра.

Композиционной осью в генплане является главная дорога, которая ведет посетителей к приемно-административной группе корпусов. Далее дорога переходит в пешеходную тропу и ведет к жилому блоку повышенной комфортности. По сторонам дороги расположились корпуса с информационно-познавательной и спортивно-оздоровительной функциями.

В проектом решении всего комплекса для максимального сохранения первоначального вида ландшафтов применена застройка пониженной этажности [5].

В Монголии – стране ярких, броских узоров – большое значение имеет орнамент и семантические образы. Семантические образы и легли в основу концепции проекта в целом и в деталях.

В основу формообразования комплекса, зданий и сооружений, малых архитектурных форм была положена модульная система, так называемый «узел счастья» – монгольский орнамент, означающий соединение, единство, сплетение, объединение (рисунок 1) [6].

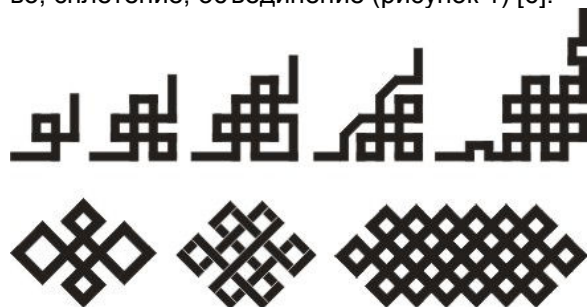


Рисунок 1 – Орнамент «узел счастья»

Модульные павильоны, которые могут быть как стационарными так и мобильными (в зависимости от материала стен), подчиняются структуре «узла счастья» (рисунок 2).



Рисунок 2 – Вариант компоновки модульных павильонов

Площадь каждого модуля постоянна, но при их соединении она может достигать любых размеров. Назначение подобных модулей может быть различно. На территории визит-центра они использованы в качестве стационарных оздоровительных и спортивных корпусов, а также для жилья персонала и корпуса общественного питания. Модули могут быть расставлены вдоль всех маршрутов для отдыха и ночлега туристов (рисунок 3).

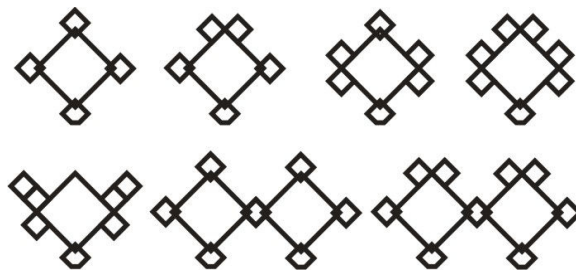


Рисунок 3 – Варианты компоновки модулей

В качестве конструкций модулей применяется деревянный каркас со стропильной системой.

Основной доминантой визит-центра выступает административно-приемный корпус, архитектура которого насыщена национальными мотивами (рисунок 4).

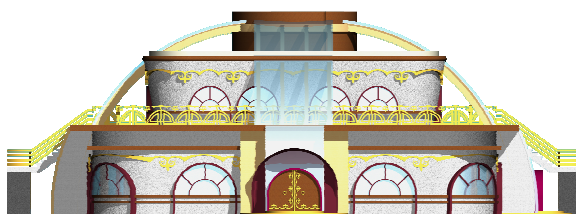


Рисунок 4 – Фасад административно-приемного корпуса

Архитектурно-дизайнерское решение фасадов и планов соединило в себе интерпретированные национальные мотивы в сочетании с современными строительными мате-

риалами, сохранив образ традиционного монгольского жилища – юрты.

Для благоустройства территории визит-центра и предлагаемых маршрутов была разработана матрица элементов формообразования архитектурной среды. Все объекты выполнены в единой стилистике. Они функциональны, изготовлены из дерева и металла и адаптированы непосредственно к данной местности: прочны, устойчивы и долговечны.

Основным источником энергии на территории визит-центра являются сетевые ветрогенераторы. Комплекс укрыт от ветров высотой гор, но на более высоких площадках рельефа скорости ветра достаточно для выработки энергии за счет ветряных установок. Дополнительный источник энергии – солнечные батареи. Избытки энергии, образующиеся в солнечные и ветреные дни, накапливаются и сохраняются в аккумуляторах сети.

С экономической точки зрения, учитывая автономность тепло- и электроснабжения, весь проект окупится примерно за 2,5 года.

Проектирование и строительство визит-центра направлено на развитие туризма в западной Монголии и привлечение иностранных рекреантов. При реализации проекта будут решены задачи:

- привлечение туристов;
- изучение истории Монголии;
- ознакомление с бытом кочевников;
- создание маршрутов (пеших, конных, автотуры);
- экологическое воспитание.

СПИСОК ЛИТЕРАТУРЫ

1. Западная Монголия. Информация о регионе. Terra Mongolia [Электронный ресурс] / Режим доступа: <http://www.terra-mongolia.ru>.
2. В Монголии развивается туристический бизнес Trevel.ru [Электронный ресурс] / – Режим доступа: <http://www.travel.ru>.
3. Алтай Таван Богд Национальный Парк (Altai Tavan Bogd NP). Tour Week.ru [Электронный ресурс] / Режим доступа : http://www.tourweek.ru/countries/mongolia/regions/altai_tavan_bogd_np.
4. Монголия – Страна чудес и парадоксов [Электронный ресурс] / Режим доступа: http://mongolia.worlds.ru/articles/mongolia_article_2910.shtml.
5. Поморов, С. Б. Отдых и туризм в предгорьях Алтая. Архитектурно-градостроительная организация объектов рекреации / С. Б. Поморов. – Барнаул : АлтГТУ, 2008. – 167 с.
6. Майдар, Д. От кочевой до мобильной архитектуры / Д. Майдар, Д. Пюрвеев. – М. : Стройиздат, 1990. – 216 с.: ил.