

РАБОЧЕЕ МЕСТО ДИЗАЙНЕРА ГРАФИКА

Т. А. Трубникова, Ю. Г. Поморова

Специфика работы дизайнеров графиков требует длительного нахождения в вынужденных, зачастую неудобных позах, что связано с преобладанием визуальных задач и большой нагрузки на глаза. Правильная организация рабочего места становится очень важной для предотвращения негативных последствий для здоровья такого рода работы.

Постоянная длительная кропотливая работа за рабочим столом приводит к пониманию того, что можно увеличить собственную производительность за счет улучшения условий рабочего места. Часто приходится прекращать работу из-за усталости глаз, возникают боли в области спины, что не позволяет работать за столом долгое время, не хватает приспособлений, облегчающих и ускоряющих процесс работы.

Проведенный анализ существующих примеров организации рабочего места дизайнеров графиков, выявил основные причины, на которые обращают внимание специалисты в этой области, и которые, в большей степени, вызывают дискомфорт в ходе работы. Необходимость эргономического подхода при проектировании рабочего места, при котором будут учитываться особенности творческой работы, и создаваться оптимальные условия для такой работы, очень актуальны.

При разработке эргономичного рабочего места учитывались следующие неудобства, с которыми часто сталкиваются архитекторы и дизайнеры:

- 1) плохое или недостаточное освещение;
- 2) неудобное соотношение высоты стула и стола;
- 3) недостаточно пространства для работы с крупными форматами;
- 4) отсутствие места для хранения бумаги и работ крупного формата;
- 5) отсутствие легко доступных мест (полочек) для хранения часто используемых предметов и средств труда;
- 6) отсутствие возможности смены позы (например, возможность работать стоя), что становится актуальным при длительной работе;
- 7) отсутствие места для резки картона или бумаги и приспособлений для трудоёмкого копирования изображений.

При разработке эргономичного рабочего места, использовались антропометрические

данные автора, чтобы сделать все размеры удобными для конкретного человека.

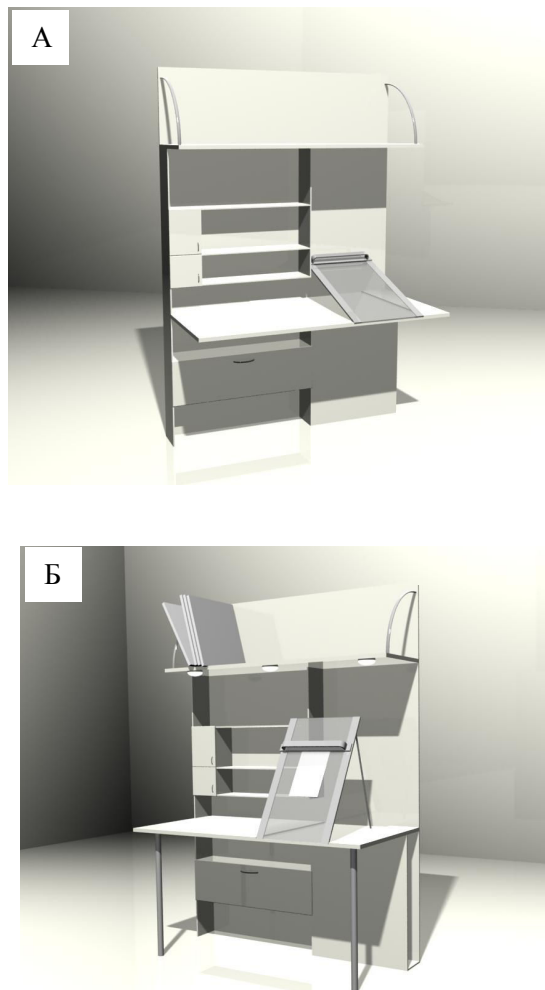


Рисунок 1 – Эргономичное рабочее место дизайнера-графика. А - общий вид, Б - подвижная многофункциональная зона рабочего места

Площадь рабочего места была увеличена и связана с форматами рабочих планшетов, с которыми приходится работать чаще всего.

Предлагаемое рабочее место разделяется на две рабочие зоны, различающиеся по назначению:

- первая половина (рисунок 1А) стола обеспечивает работу сидя (её размеры напрямую связаны с форматами рабочих планшетов);

- вторая (подвижная) половина стола, кроме этого, позволяет выполнять много дополнительных функций и, в том числе, работать в положении стоя (рисунок 1Б, 3).

Подвижная половина рабочего места представляет собой стеклянную плоскость, которая выполняет следующие функции:

1) эта зона из высокопрочного материала приспособлена для резки материалов канцелярским ножом;

2) возможность регулирования наклона этой плоскости выполняет функции вертикального мольберта при работе стоя (для этого используется специальный держатель для планшета, позволяющий поднять его на нужную высоту), кроме этого, при кропотливой работе сидя, позволяет приблизить к глазам планшет, изменяя необходимым образом угол наклона подвижной плоскости;

3) расположенная снизу стола подсветка создает условия для копирования иллюстраций;

4) прозрачный материал может использоваться в качестве декоративного элемента - как способ подачи любой информации под стеклом (расписания, календари и т.п.).

Длина подъемной плоскости выбрана максимальной, относительно глубины рабочего стола.

Кроме того, эта часть стола не должна иметь выступов или впадин, для возможности работы с большими форматами с использованием всей плоскости стола. Поэтому элемент, выполняющий функцию держателя для планшета, прилагается отдельно, и представляет собой магнитную линейку с выступающей вперед частью (рисунок 2), которая также выполняет сразу несколько функций:

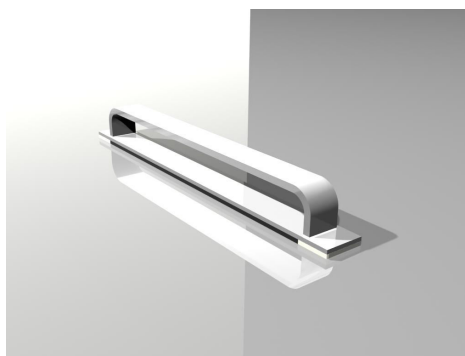
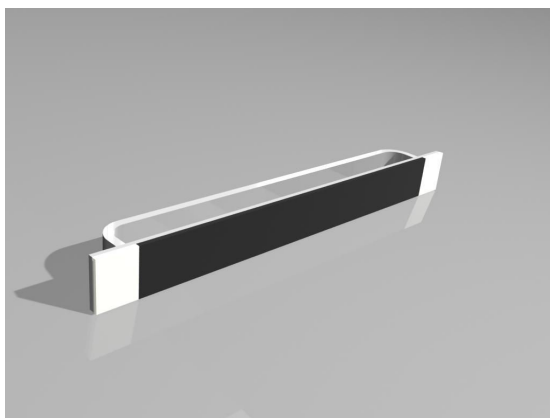


Рисунок 2 – Специальный держатель для планшетов



Рисунок 3 – «Идеальное» рабочее место дизайнера-графика. Подвижная многофункциональная зона рабочего места выполняет функции вертикального мольберта при работе стоя

1) служит удерживающим устройством для планшета при работе сидя (планшет вешается на выступы держателя);

2) является снизу опорой, на которую ставится планшет при работе стоя (рисунок 3);

3) служит прижимным устройством при копировании иллюстраций (рисунок 1Б).

Магниты, встроенные в держателе, надежно крепятся к металлическим вставкам, расположенным по бокам подвижной зоны рабочей плоскости. При копировании изображений под стеклом прикрепляется светильник.

Глубина стола позволяет разместить ряд полочек под рабочей поверхностью, а также над ней. Это позволит разгрузить рабочую плоскость от большого количества разнообразных часто используемых предметов.

РАБОЧЕЕ МЕСТО ДИЗАЙНЕРА ГРАФИКА

Над столом наверху размещен вместительный стеллаж для хранения планшетов, в нижней части которого встроен ряд светильников. Это устраняет эффект тяжелого нависания полок над столом и дополнительно освещает всю рабочую зону (рисунок 1Б и 3).

Под рабочей поверхностью предусмотрено пространство для хранения реже используемых предметов и средств труда. Предлагается одна открытая и одна закрытая вместительные полочки. Снизу оставлено открытое пространство для удобного распо-

ложения стоп ног. Внизу сбоку со стороны подвижной половины стола предусмотрен узкий, но вместительный отсек для хранения плоских работ или листов ватмана на всю высоту от пола до рабочей поверхности (рис.1Б и 3). Все это делает пространство под столешницей многофункциональным

Таким образом, предлагается многофункциональное рабочее место дизайнера-графика, учитывающее всю специфику творческой и кропотливой работы.